



ФГБУ «Центр Агроаналитики»

ЕЖЕМЕСЯЧНЫЙ обзор рынков АПК

зерновые

Апрель 2020



*Данные актуальны
на 14.04.2020*



СОДЕРЖАНИЕ:

ВНУТРЕННИЙ РЫНОК	3
Мониторинг цен	
Экспорт	
Внутренний спрос	
Остатки зерна	
МИРОВОЙ РЫНОК	22
Фьючерсы	
Ценовой мониторинг	
Фрахт	
Экспорт	
ПРОГНОЗЫ	29



ВНУТРЕННИЙ РЫНОК

К 14 апреля яровые зерновые культуры в целом по стране посеяны на 4,2 млн га, или 14,3% от прогнозной площади (в 2019 году — 2,4 млн га). Из них яровая пшеница посеяна на площади 712,4 тыс. га, или 5,9% от прогноза (в 2019 году — 216,4 тыс. га), яровой ячмень — на 2,1 млн га, или 26,7% от плана (1,2 млн га), кукуруза на зерно — на 520,8 тыс. га, или 19,1% от плана (227,5 тыс. га).

Из 18,3 млн га озимых зерновых культур они подкормлены на 13,6 млн га, или 74,2% от площади сева (в 2019 году — 10,7 млн га).

За два дня торгов (13 и 14 апреля) из Государственного интервенционного фонда продано уже 254 тыс. т зерна.

Мониторинг цен

По данным ведомственного ценового мониторинга Минсельхоза России, с 12 марта по 9 апреля 2020 года наблюдалось укрепление экспортных цен на пшеницу 4-го класса (+8,7%) и кукурузу (+1,1%), а также ослабление курса рубля к доллару на 5,6%.

При этом повысились внутренние цены сельскохозяйственных производителей на все основные зерновые культуры, кроме риса: пшеница 4-го класса подорожала в среднем на 11,8%, пшеница 3-го класса — на 7,1%, фуражная пшеница — на 6,7%, фуражный ячмень — на 2,1%, кукуруза — на 2,8%.

Динамика цен производителей зерна в России с начала сезона отражает изменения валовых сборов и мировых цен на зерно по сравнению с прошлым сезоном.

4,2
млн га

яровых
зерновых
культур
посеяно
к 14 апреля

на
11,8%

увеличилась
средняя цена
производи-
телей
на пшеницу
4-го класса
с 12 марта
по 9 апреля



После сезонного снижения в июле — августе цены на продовольственную пшеницу и в меньшей степени на ячмень начали постепенно укрепляться. Цены кукурузы с 1 сентября до начала ноября снижались, но в дальнейшем начали расти. При этом стоимость ячменя на начало апреля оставалась ниже, чем в прошлом году, на фоне снижения объемов экспорта и мировых цен.

Цены сельскохозяйственных производителей, по данным ведомственного мониторинга Минсельхоза России, руб./т (без НДС)

Продукция	9 апреля	К уровню на 12 марта	К уровню на 11 апреля 2019 г.
Пшеница 3-го класса	12 197	811	44
Пшеница 4-го класса	11 699	1 231	112
Рожь продовольственная	11 591	1 264	—
Пшеница фуражная	10 534	666	2
Ячмень фуражный	9 292	190	-616
Кукуруза	9 790	264	-64
Гречиха	26 583	4 894	15 525

С 12 марта по 9 апреля пшеница 3-го класса подорожала во всех федеральных округах, кроме УФО. Наиболее заметно цены на нее выросли в ЮФО (+15,6%) и на Северном Кавказе (+12,2%).

Максимальное увеличение цен на пшеницу 4-го класса зарегистрировано на Юге (+19,1%) и Северном Кавказе (+16,6%), как и рост цен на фуражную пшеницу (+12,3 и 17,3% соответственно).

Фуражный ячмень наиболее существенно подорожал в Сибирском федеральном округе (+8,2%), тогда как в Центре цены на него снизились (-8,3%).

Кукуруза в Северо-Кавказском федеральном округе подорожала на 5,3%, в Приволжском — подешевела на 2,5%.

на

15,6%

увеличилась средняя цена производителей на пшеницу 3-го класса в ЮФО с 12 марта по 9 апреля

на

19,1%

увеличилась средняя цена производителей на пшеницу 4-го класса в ЮФО



Самые высокие цены на зерно традиционно сохраняются на Юге России, при этом самая дорогая фуражная пшеница и ячмень — на Северо-Западе. Самые низкие цены на пшеницу 3-го класса в Сибирском федеральном округе; на пшеницу 4-го класса, фуражный ячмень и фуражную пшеницу — в Уральском; на продовольственную рожь и кукурузу — в Приволжском.

Средние цены сельскохозяйственных производителей на пшеницу 3-го класса, руб./т (без НДС)

Территория	09.04.20	12.03.20	Изменение за период		Для справки	
			руб./т	%	04.07.19	11.04.19
Российская Федерация	12 197	11 385	811	7,1	11 099	12 152
Центральный ФО	12 658	11 565	1 093	9,5	12 240	12 576
Южный ФО	13 082	11 320	1 762	15,6	10 547	12 853
Северо-Кавказский ФО	13 400	11 940	1 460	12,2	11 117	12 720
Приволжский ФО	11 867	11 261	605	5,4	11 365	11 766
Уральский ФО	11 932	12 207	-275	-2,3	11 074	12 194
Сибирский ФО	11 503	10 829	674	6,2	10 264	9 782

Средние цены сельскохозяйственных производителей на пшеницу 4-го класса, руб./т (без НДС)

Территория	09.04.20	12.03.20	Изменение за период		Для справки	
			руб./т	%	04.07.19	11.04.19
Российская Федерация	11 699	10 468	1 231	11,8	10 451	11 587
Центральный ФО	11 723	11 161	562	5,0	11 677	12 342
Южный ФО	12 890	10 825	2 065	19,1	10 689	12 358
Северо-Кавказский ФО	12 675	10 870	1 805	16,6	10 597	12 622
Приволжский ФО	11 316	10 591	725	6,8	10 739	10 905
Уральский ФО	11 125	10 133	992	9,8	11 375	11 467
Сибирский ФО	10 952	9 713	1 239	12,8	8 989	8 512

Средние цены сельскохозяйственных производителей на продовольственную рожь, руб./т (без НДС)

Территория	09.04.20	12.03.20	Изменение за период		Для справки
			руб./т	%	04.07.19
Российская Федерация	11 591	10 327	1 264	12,2	8 435
Южный ФО	15 000	13 500	1 500	11,1	8 700
Приволжский ФО	10 682	10 126	556	5,5	8 695
Сибирский ФО	10 000	9 041	959	10,6	—



Средние цены сельскохозяйственных производителей на фуражную пшеницу, руб./т (без НДС)

Территория	09.04.20	12.03.20	Изменение за период		Для справки	
			руб./т	%	04.07.19	11.04.19
Российская Федерация	10 534	9 868	666	6,7	10 279	10 532
Центральный ФО	10 890	10 558	331	3,1	12 250	11 022
Северо-Западный ФО	11 780	12 080	-300	-2,5	—	12 920
Южный ФО	10 927	9 731	1 195	12,3	9 559	10 757
Северо-Кавказский ФО	11 166	9 521	1 645	17,3	10 415	11 904
Приволжский ФО	10 184	9 983	201	2,0	10 389	10 387
Уральский ФО	9 868	9 375	493	5,3	10 875	10 643
Сибирский ФО	10 074	9 293	780	8,4	8 228	8 247

Средние цены сельскохозяйственных производителей на ячмень, руб./т (без НДС)

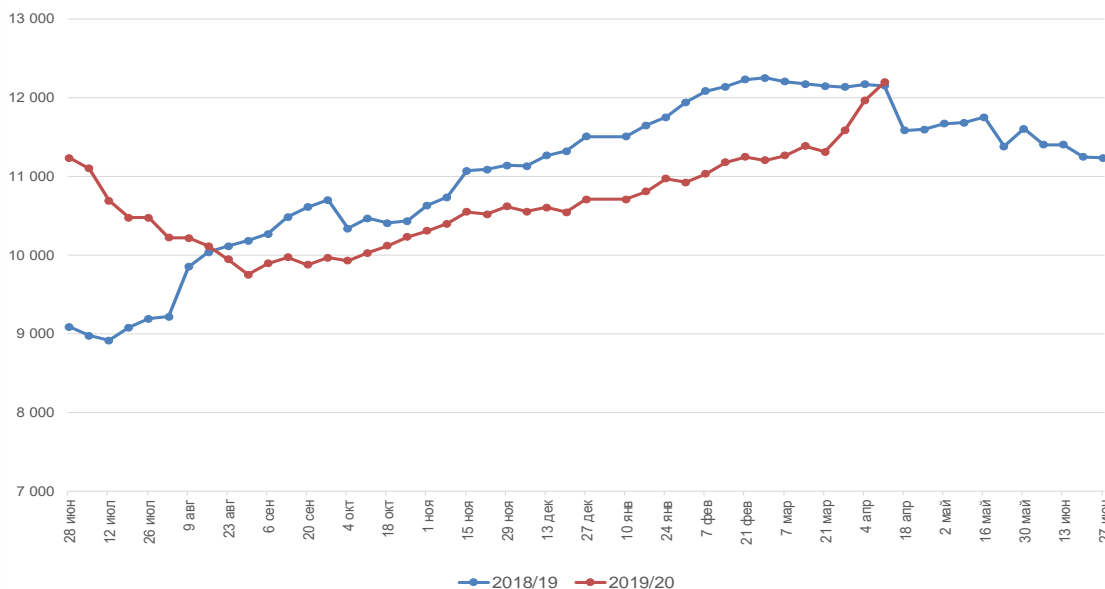
Территория	09.04.20	12.03.20	Изменение за период		Для справки	
			руб./т	%	04.07.19	11.04.19
Российская Федерация	9 292	9 102	190	2,1	9 750	9 907
Центральный ФО	8 876	9 676	-800	-8,3	10 626	10 297
Северо-Западный ФО	12 000	11 900	100	0,8	9 848	9 889
Южный ФО	9 815	9 182	634	6,9	9 561	10 236
Северо-Кавказский ФО	10 300	9 954	346	3,5	9 100	9 508
Приволжский ФО	8 894	8 714	180	2,1	9 865	10 086
Уральский ФО	8 300	8 250	50	0,6	10 300	10 897
Сибирский ФО	8 885	8 210	675	8,2	8 847	8 312

Средние цены сельскохозяйственных производителей на кукурузу, руб./т (без НДС)

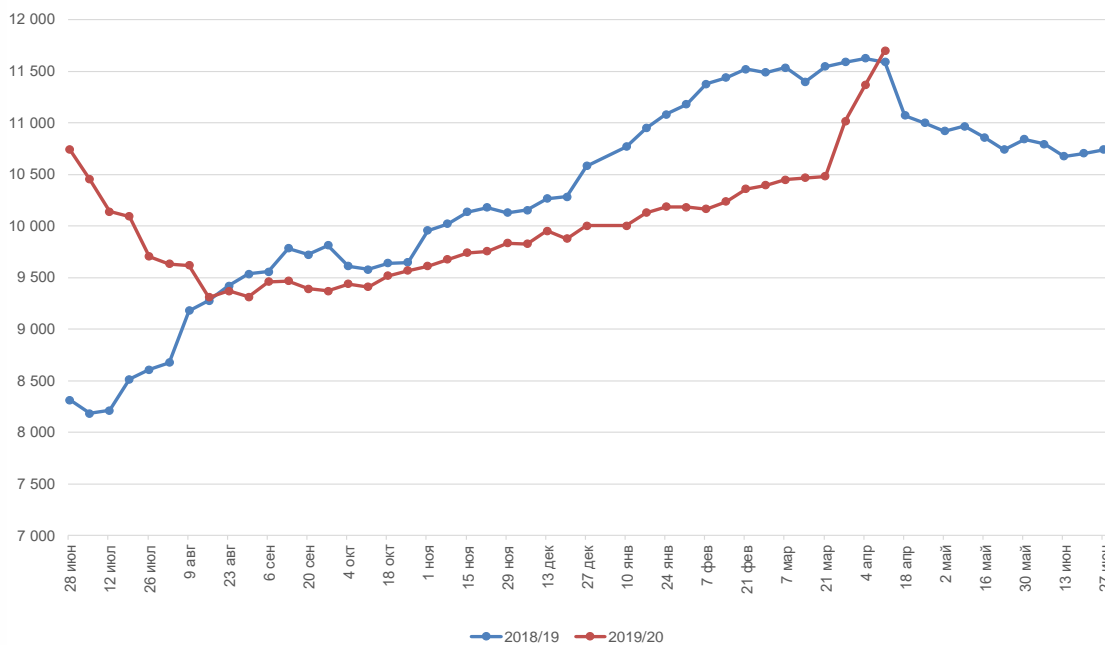
Территория	09.04.20	12.03.20	Изменение за период		Для справки	
			руб./т	%	29.08.19	11.04.19
Российская Федерация	9 790	9 525	264	2,8	10 546	9 853
Центральный ФО	9 754	9 387	367	3,9	11 350	10 648
Южный ФО	10 268	10 058	210	2,1	9 924	9 406
Северо-Кавказский ФО	10 000	9 500	500	5,3	8 000	8 549
Приволжский ФО	8 675	8 898	-223	-2,5	12 727	—



Цены продажи пшеницы 3-го класса сельскохозяйственными производителями, руб./т (без НДС)

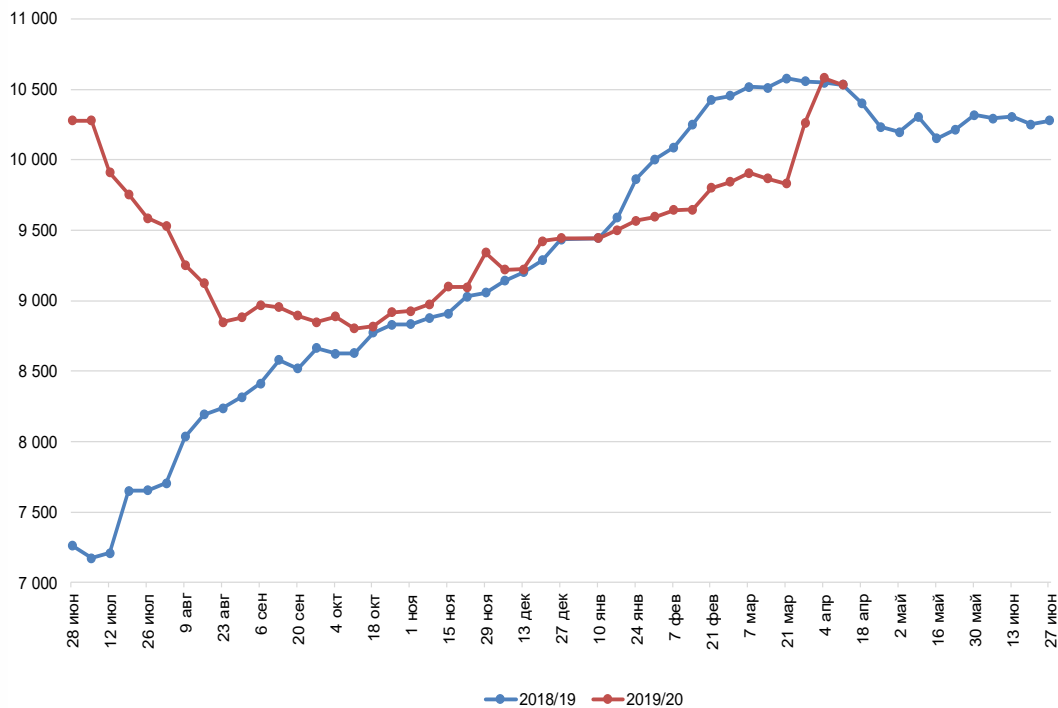


Цены продажи пшеницы 4-го класса сельскохозяйственными производителями, руб./т (без НДС)

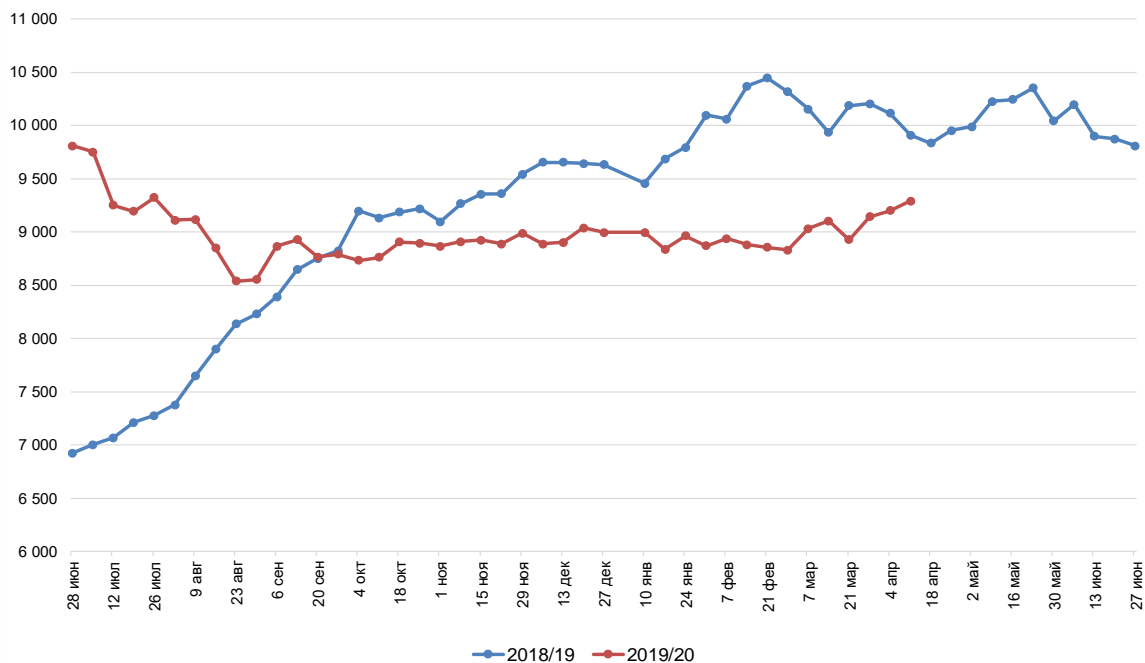




Цены продажи фуражной пшеницы сельскохозяйственными производителями, руб./т (без НДС)

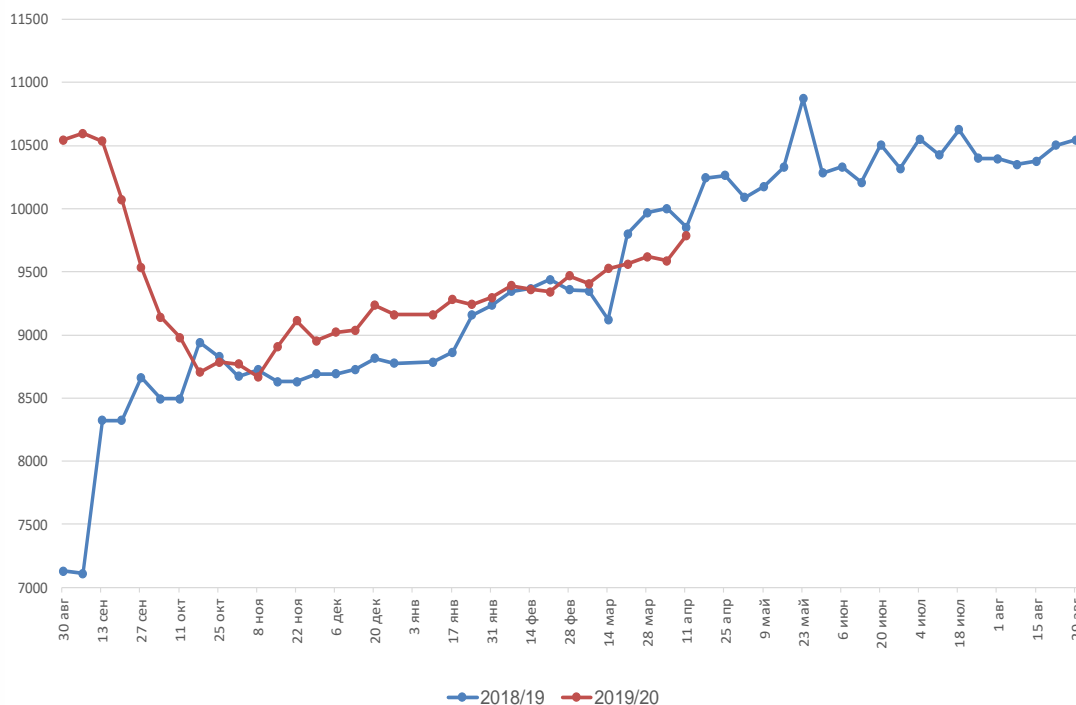


Цены продажи ячменя сельскохозяйственными производителями, руб./т (без НДС)





Цены продажи кукурузы сельскохозяйственными производителями, руб./т (без НДС)



Цены в портах

С 3 по 10 апреля 2020 года в порту Новороссийск цены повысились на пшеницу 4-го класса до 15 367 руб./т (+2,9%), на фуражный ячмень — до 11 800 руб./т (+3,5%). В порту Азов цены выросли на ячмень до 11 600 руб./т (+1,8%), на кукурузу — снизились до 11 200 руб./т (-0,9%). Стоимость пшеницы 4-го класса в порту Азов не изменилась и составила 14 600 руб./т.

По сравнению с соответствующей датой прошлого года зерно подорожало. В порту Новороссийск цены на пшеницу выросли на 16,9%, в порту Азов — на 12,3%, а фуражный ячмень здесь подорожал на 3,6%.

на

2,9%

увеличилась средняя цена на пшеницу в порту Новороссийск за неделю



Цены на зерно в портах, СРТ, руб./т (без НДС)

Продукция	Порт	10.04.20	К уровню на 03.04.20	К уровню на 27.12.19	К уровню на 12.04.19
Пшеница 4-го класса	Новороссийск	15 367	433	2 900	2 217
	Азов	14 600	0	2 700	1 600
Ячмень фуражный	Новороссийск	11 800	400	1 300	—
	Азов	11 600	200	1 700	400
Кукуруза	Новороссийск	—	—	—	—
	Азов	11 200	-100	1 900	—

Источник: ФГБУ «Центр Агроаналитики»

Экспорт

По данным ФТС, с 3 по 9 апреля 2020 года экспорт злаков составил 778,6 тыс. т (-29,9% к предыдущей неделе и -6,9% к среднему показателю за четыре недели), в том числе пшеницы экспортировано 713,6 тыс. т (-27,7%; -1,0%), кукурузы — 57,0 тыс. т (-51,5%; -27,5%), ячменя — 1,7 тыс. т (+50,7; -94,2%). Основными направлениями поставок стали: Турция (296,6 тыс. т), Египет (167,6 тыс. т), Нигерия (59,6 тыс. т), Азербайджан (30,0 тыс. т) и Марокко (26,3 тыс. т).

С начала сезона было экспортировано 35,0 млн т злаков, в том числе 28,8 млн т пшеницы (-10,2% к аналогичному периоду прошлого сезона), 3,2 млн т ячменя (-22,3%), 2,7 млн т кукурузы (+25,7%) и 0,3 млн т прочих культур (-54,0%).

Российское зерно в текущем сезоне наиболее активно вывозилось в Турцию (8 млн т, что составило 23% от всего объема экспорта), Египет (5,9 млн т, 17%), Бангладеш (2,1 млн т, 6%), Азербайджан (1,3 млн т, 4%) и Саудовскую Аравию (1,2 млн т, 3%).

778,6
ТЫС. Т

составил экспорт злаков за неделю


Экспорт злаков (без учета экспорта в страны ЕАЭС за март — апрель и Иран за октябрь — февраль), тыс. т

Продукция	3–9 апреля 2020 г.	Изменение к среднему показателю за четыре недели, %	С 1 июля 2019 г. по 9 апреля 2020 г.	С начала сезона в прошлом году	Изменение к уровню прошлого сезона	
					тыс. т	%
Злаки, всего	778,6	-6,9%	34 963,0	38 926,1	-3 963,1	-10,2%
Пшеница	713,6	-1,0%	28 775,5	32 057,9	-3 282,4	-10,2%
Ячмень	1,7	-94,2%	3 196,6	4 115,2	-918,6	-22,3%
Кукуруза	57,0	-27,5%	2 736,2	2 176,7	559,5	25,7%
Прочие	6,3	-6,1%	254,7	553,9	-299,2	-54,0%

Топ-5 направлений экспорта пшеницы в 2019/20 году

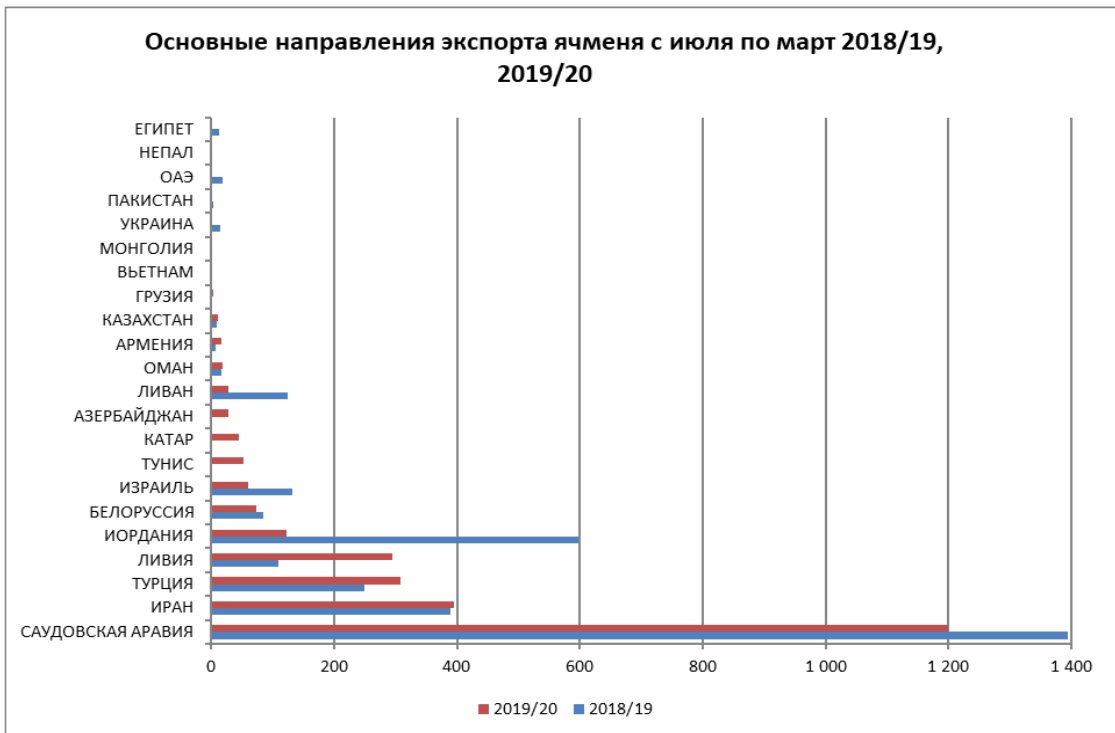
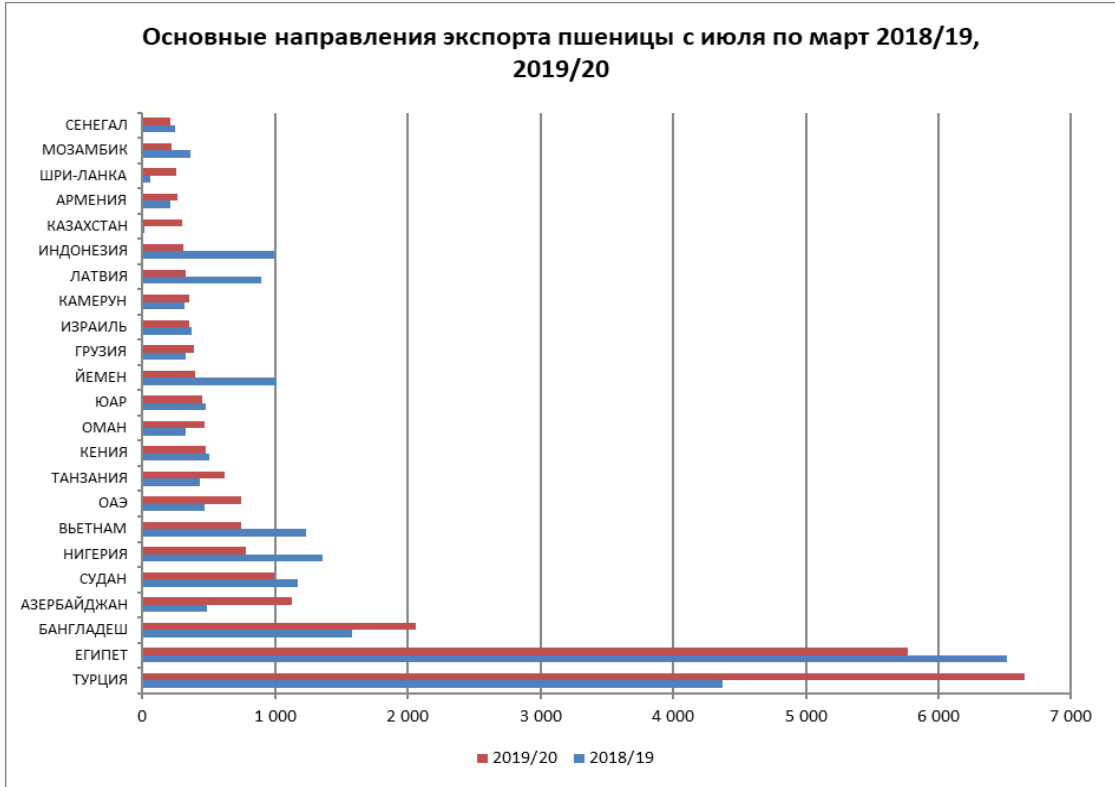
Направление экспорта	С 1 июля по 9 апреля 2019/20 года		Изменение к уровню прошлого сезона	
	тыс. т	доля от всего экспорта, %	тыс. т	%
Турция	6 926,4	24,1%	2 346,0	51,2%
Египет	5 933,7	20,6%	-817,8	-12,1%
Бангладеш	2 063,5	7,2%	364,9	21,5%
Азербайджан	1 159,3	4,0%	652,3	128,6%
Судан	995,1	3,5%	-177,4	-15,1%

Топ-5 направлений экспорта ячменя в 2019/20 году

Направление экспорта	С 1 июля по 9 апреля 2019/20 года		Изменение к уровню прошлого сезона	
	тыс. т	доля от всего экспорта, %	тыс. т	%
Саудовская Аравия	1 198,7	37,4%	-259,7	-17,8%
Иран	395,0	12,3%	6,5	1,7%
Турция	307,7	9,6%	52,4	20,5%
Ливия	294,8	9,2%	185,3	169,3%
Иордания	123,0	3,8%	-538,1	-81,4%

Топ-5 направлений экспорта кукурузы в 2019/20 году

Направление экспорта	С 1 июля по 9 апреля 2019/20 года		Изменение к уровню прошлого сезона	
	тыс. т	доля от всего экспорта, %	тыс. т	%
Турция	680,1	24,8%	675,5	266,6%
Иран	298,2	10,9%	98,8	49,6%
Республика Корея	221,2	8,1%	132,6	149,6%
Вьетнам	168,9	6,2%	—	—
Грузия	103,0	3,8%	39,5	62,2%





Внутренний спрос

Поддержку ценам российского рынка продолжает оказывать увеличение внутреннего спроса на зерно. По данным Росстата, в целом за июль — февраль 2019/20 зернового года заготовительные и перерабатывающие организации России переработали 17,56 млн т зерна (+2,4% к уровню сезона-2018/19), в том числе 11,45 млн т пшеницы (+1,7%), 2,05 млн т кукурузы (+14,1%), почти 1,7 млн т ячменя (+11,3%), 573 тыс. т ржи (-12,5%).

на
2,4%

объем переработки зерна за июль — февраль 2019/20 года превысил показатель 2018/19 года

Объем переработки зерна заготовительными и перерабатывающими организациями в июле — феврале 2019/20 зернового года

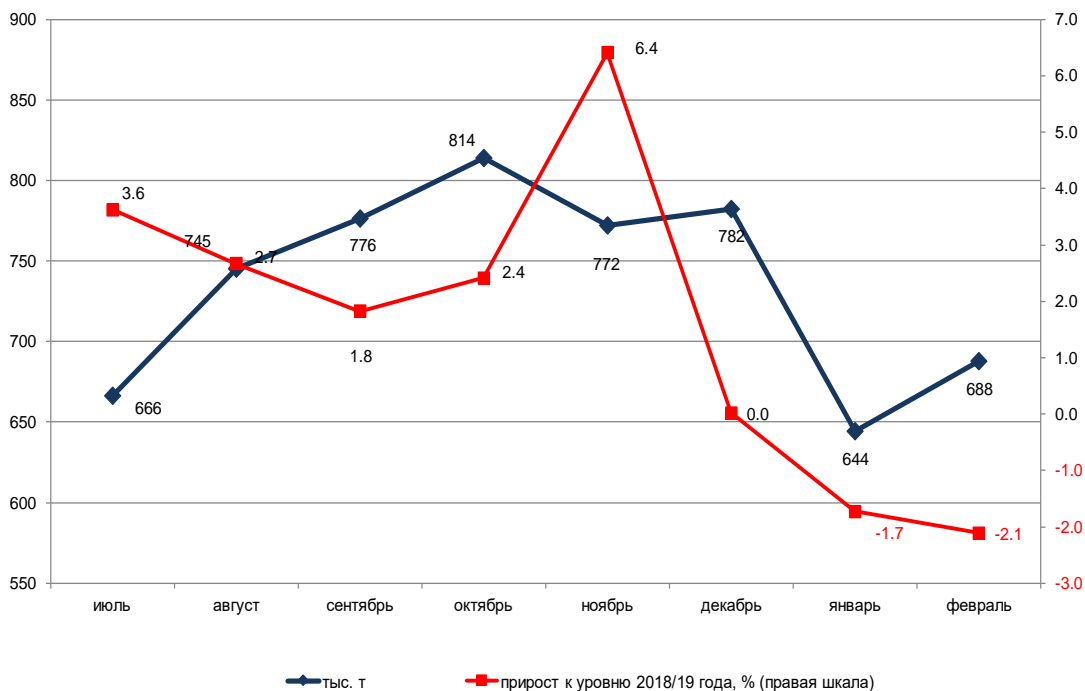
Товар	2019/20 г., тыс. т				Изменение 2019/20 г. к уровню 2018/19 г., %			
	Всего	Мука, крупа	Комбикорм	Прочее	Всего	Мука, крупа	Комбикорм	Прочее
Зерно, всего	17 559,8	7 961,0	6 906,3	2 692,5	2,4	1,2	3,7	2,3
в том числе:								
пшеница	11 449,8	6 701,0	3 875,2	873,6	1,7	3,5	-3,3	12,3
рожь	573,2	432,6	14,1	126,5	-12,5	1,3	53,3	-42,3
ячмень	1 697,6	63,1	882,0	752,5	11,3	-6,0	21,0	3,1
кукуруза	2 053,8	7,3	1 136,3	910,2	14,1	-79,9	21,9	9,4
овес	318,2	210,0	88,6	19,6	-13,6	-6,8	6,0	-66,9
гречиха	368,1	363,4	4,0	0,7	-11,8	-11,4	-18,4	-66,7

По сравнению с предыдущим годом увеличилась переработка зерна на муку, комбикорма и прочую продукцию.

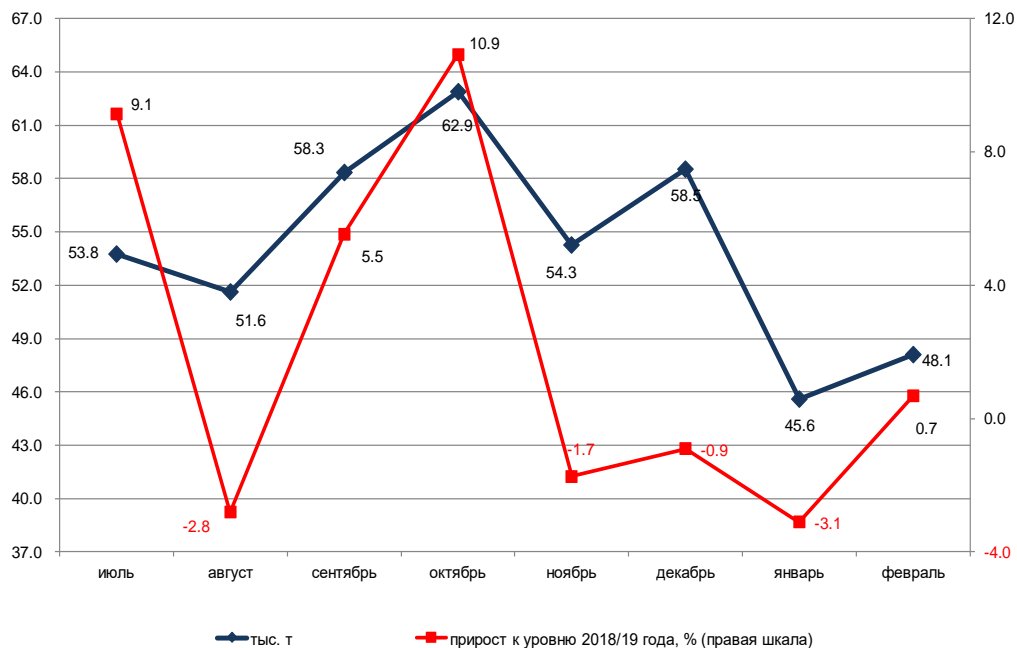
За июль — февраль 2019/20 зернового года переработка пшеницы на муку и крупу выросла до 6,7 млн т (+3,5%), а ржи — превысила 432 тыс. т (+1,3%). В результате за восемь месяцев сезона было выпущено почти 5,9 млн т пшеничной муки (+1,7%) и 433 тыс. т ржаной муки (+2,3%). Объемы производства пшеничной муки достигли трехлетнего максимума, а ржаной муки — четырехлетнего.



Производство пшеничной муки в России в 2019/20 зерновом году



Производство ржаной муки в России в 2019/20 зерновом году





Потребление зерна на комбикорма за июль — февраль 2019/20 года составило более 6,9 млн т (+3,7%). При этом потребление кукурузы выросло до 1 136 тыс. т (+21,9%), ячменя — увеличилось до 882 тыс. т (+21,0%) при снижении потребления пшеницы до уровня менее 3,9 млн т (-3,3%). За этот период производство комбикормов достигло исторического максимума и составило более 20,0 млн т (+4,6% к уровню 2018/19 года).

На 1 марта численность свиней в сельскохозяйственных организациях составила почти 23,0 млн голов, увеличившись по сравнению с показателем на 1 марта 2019 года на 9,1% (+7,8% к уровню на 1 февраля, +7,4% — на 1 января). Поголовье птицы, наоборот, оказалось ниже показателя 2019 года.

Численность птицы составила более 457 млн голов, что на 1,5% меньше показателя 12-месячной давности (-0,4% к уровню на 1 февраля, +1,3% — на 1 января).

Объем прочей переработки зерна (на спирт, солод, крахмал) за первые семь месяцев сезона превысил 2,4 млн т (+2,3%), в том числе прочая переработка пшеницы выросла до 665 тыс. т (+9,1%), ячменя — до 574 тыс. т (+4,3%), кукурузы — почти до 825 тыс. т (+11,6%).

Объем прочей переработки зерна (на спирт, солод, крахмал) за первые восемь месяцев сезона достиг почти 2,7 млн т (+2,3%), в том числе прочая переработка пшеницы превысила 873 тыс. т (+12,3%), ячменя — 752 тыс. т (+3,1%), кукурузы — 910 тыс. т (+9,4%).

на
21,9%

выросло
потребление
кукурузы
на комбикорма

на
9,1%

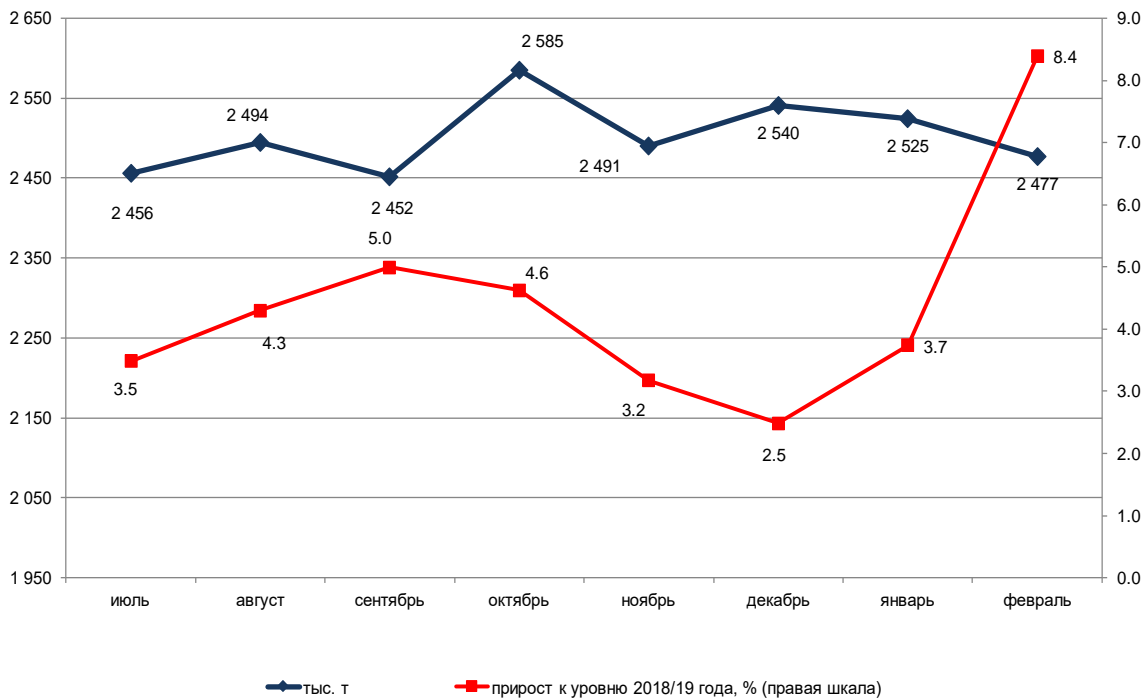
выросла
численность
свиней
в сельско-
хозяйственных
организациях
за год

на
2,3%

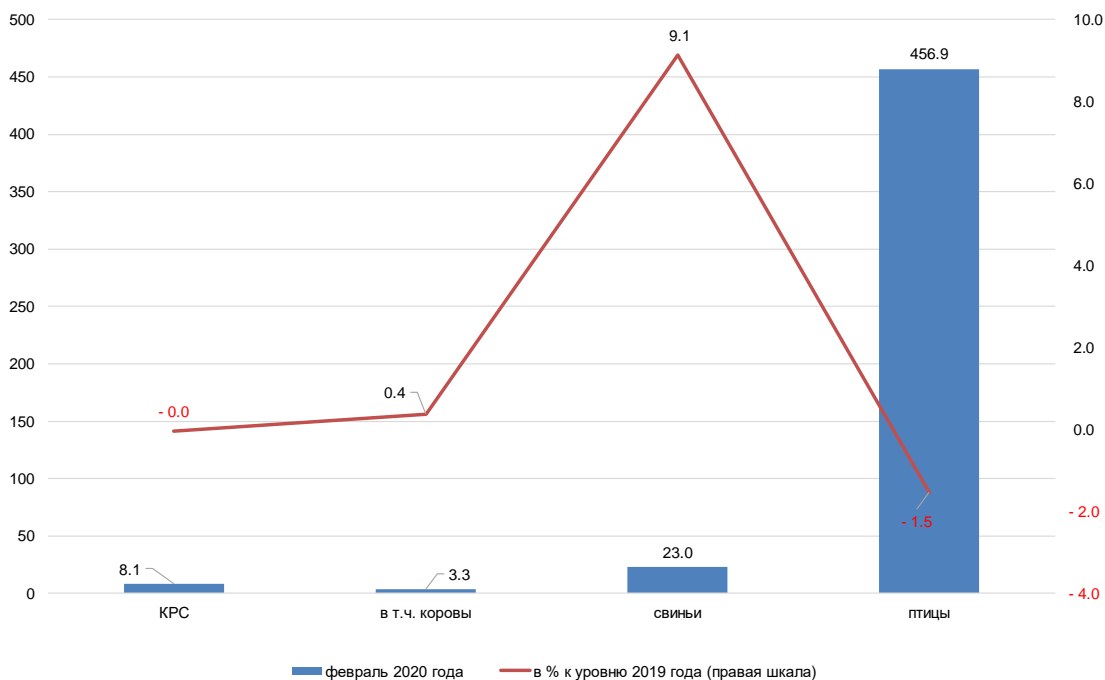
выросло
потребление
зерна на прочую
переработку



Производство комбикормов в России в 2019/20 зерновом году



Поголовье скота и птицы на конец отчетного периода, млн голов





Остатки зерна

По данным Росстата, к 1 марта суммарные запасы зерна в сельскохозяйственных, заготовительных и перерабатывающих организациях России (без малых предприятий) составляли свыше 29,4 млн т, что на 2,0 млн т (на 7,2%) больше, чем на ту же дату в 2019-м. За вычетом зерна ГИФ запасы в этих организациях составляли почти 27,7 т — на 2,5 млн т (на 10,1%) больше, чем годом ранее.

на **7,2%**

выше
прошлого
уровня
запасы
зерна
в сельхоз-
организациях
(без малых
предприятий),
заготовительных
и перерабатывающих
организациях

Наличие зерна в сельскохозяйственных, заготовительных и перерабатывающих организациях (без малых) в 2012–2020 годах (на 1 марта), млн т

	2012	2013	2014	2015	2016	2017	2018	2019	2020
Всего зерна	29,10	20,40	22,78	26,09	27,53	32,00	38,32	27,45	29,43
в т. ч. в сельхозорганизациях	14,69	10,28	13,33	14,64	14,99	17,53	20,71	14,93	17,25
в заготовительных и перерабатывающих организациях	14,44	10,13	9,45	11,45	12,54	14,48	17,63	12,52	12,17
в ГИФ	6,55	2,93	1,62	1,62	2,97	4,01	4,01	2,32	1,76
в заготовительных и перерабатывающих организациях без ГИФ	7,89	7,20	7,83	9,83	9,57	10,47	13,62	10,20	10,41
всего зерна без ГИФ	22,58	17,47	21,16	24,47	24,56	28,00	34,33	25,13	27,66

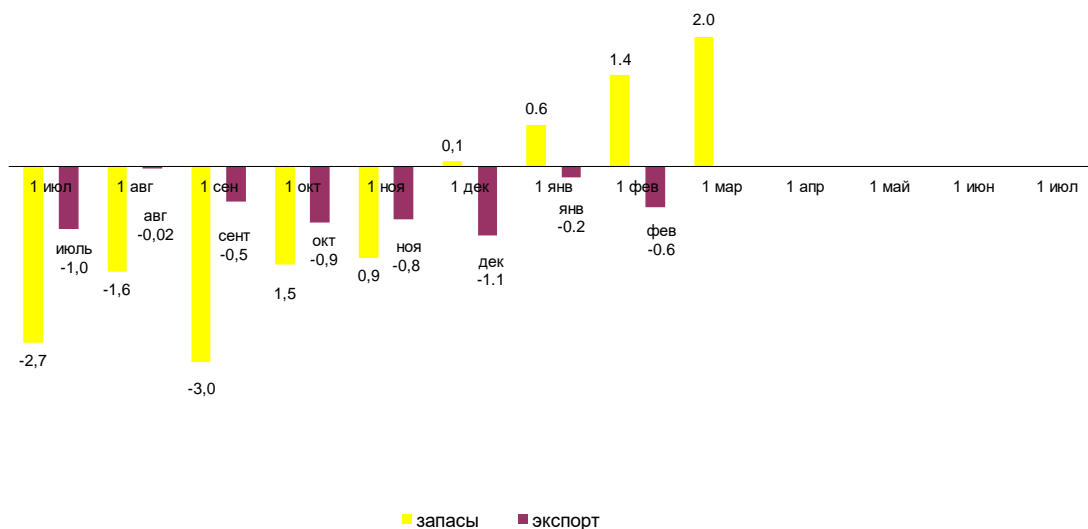
К 1 марта 2020 года запасы зерна в сельскохозяйственных организациях России (без малых предприятий) остались выше прошлогодних, но ниже, чем в 2017–2018 годах: они составили более 17,25 млн т (+2,32 млн т, или +15,5%, к уровню прошлого года). В том числе запасы пшеницы в сельскохозяйственных организациях составили почти 8,23 млн т (+1,0 млн т, или +13,8%), но оказались ниже, чем в 2017–18 годах, а кукурузы — почти 2,42 млн т (+0,51 млн т, или +26,7%).

на **15,5%**

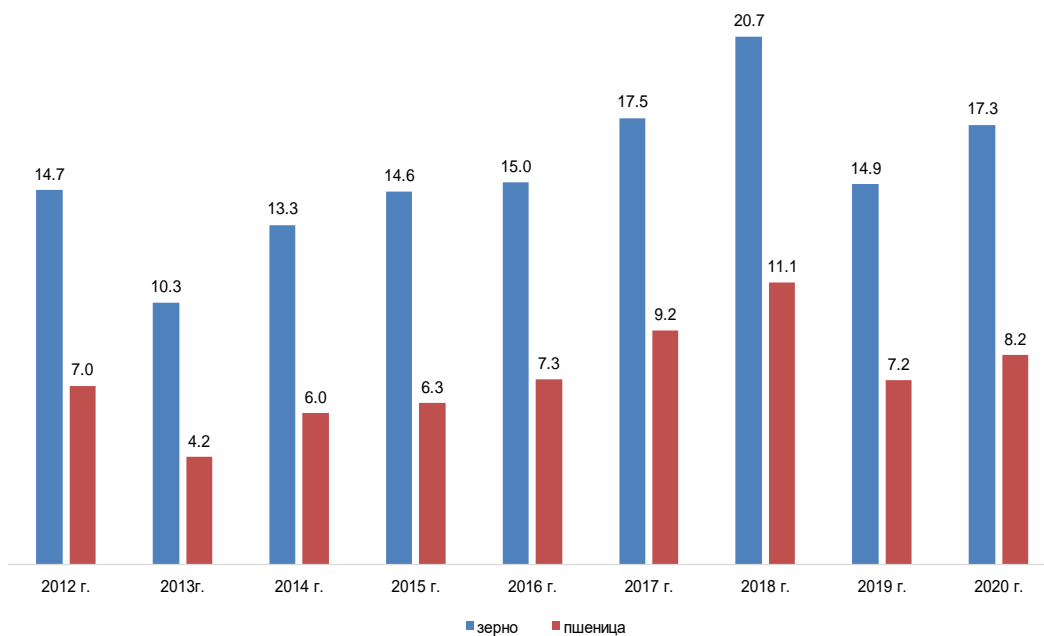
выше
прошлого
уровня
суммарные
запасы
зерна
в сельхоз-
организациях
(без малых
предприятий)



Изменение экспорта и запасов зерна в сельскохозяйственных (без малых), заготовительных и перерабатывающих организациях РФ в 2019/20 к 2018/19 з.г., млн т



Остаток продукции в сельскохозяйственных организациях, не относящихся к субъектам малого предпринимательства, на конец февраля, млн т





Самые высокие запасы зерна в целом и пшеницы в частности в сельскохозяйственных организациях приходятся на ЦФО: 5,09 и 2,16 млн т соответственно. Наибольший прирост запасов всего зерна по сравнению с уровнем прошлого года зафиксирован в ЦФО (+0,90 млн т), а пшеницы — в ЮФО (+0,57 млн т). В СФО запасы как зерна в целом, так и пшеницы ниже прошлогоднего уровня на 80 и 76 тыс. т соответственно.

К 1 марта запасы пшеницы в сельскохозяйственных организациях трех южных регионов (Краснодарский край, Ставропольский край, Ростовская область) и четырех регионов Центрального Черноземья (Белгородская, Курская, Воронежская и Тамбовская области) превысили 3,16 млн т (на 40% больше, чем годом ранее).

на
53,3%

выше
прошлого
уровня
запасы
пшеницы
в сельхоз-
организациях
ЮФО
(без малых
предприятий)

Остаток продукции в сельскохозяйственных организациях, не относящихся к субъектам малого предпринимательства, на 1 марта 2020 года

Федеральный округ	Зерно, всего		Пшеница	
	млн т	изменение к уровню 2019 г., %	млн т	изменение к уровню 2019 г., %
Центральный ФО	5,09	21,6	2,16	18,7
Северо-Западный ФО	0,55	37,3	0,27	23,3
Южный ФО	2,84	36,3	1,63	53,3
Северо-Кавказский ФО	1,05	26,2	0,68	36,8
Приволжский ФО	3,51	5,7	1,41	-6,7
Уральский ФО	1,33	13,1	0,60	4,1
Сибирский ФО	2,62	-3,0	1,38	-5,2
Дальневосточный ФО	0,27	12,9	0,09	7,6

Запасы зерна в заготовительных и перерабатывающих организациях на 1 марта составляли менее 12,2 млн т — на 0,3 млн т, или на 2,8%, меньше, чем на соответствующую дату годом ранее.



За вычетом зерна государственного интервенционного фонда (ГИФ) запасы в заготовительных и перерабатывающих организациях составили более 10,4 млн т, что выше прошлогоднего уровня на 0,2 млн т (на 2,1%).

на **2,1%**

выше
прошлого
уровня
коммерческие
запасы
зерна
(без ГИФ)
в заготовительных
и перерабатывающих
предприятиях России

Наличие зерна в заготовительных и перерабатывающих организациях Российской Федерации в 2015–2020 годах (на 1 марта), тыс. т

Товар	2015 г.	2016 г.	2017 г.	2018 г.	2019 г.	2020 г.
Зерно, всего	11 450	12 541	14 475	17 629	12 518	12 174
в том числе:						
Продовольственная пшеница	5 418	6 406	7 476	9 655	6 863	6 306
Продовольственная рожь	522	399	423	498	371	186
Пригодное на фуражные цели	5 376	5 549	6 356	7 323	5 141	5 526
в том числе:						
Фуражная пшеница	1 808	2 089	3 102	3 944	2 382	2 122
Кукуруза	1 355	1 892	1 450	1 290	1 061	1 445
Ячмень	1 827	1 332	1 512	1 709	1 368	1 581
Фуражная рожь	117	30	48	60	35,2	35
Овес	146	127	130	144	149	139
Прочее	123	79	114	176	147	205

По сравнению с показателем на начало марта прошлого года запасы продовольственной пшеницы в заготовительных и перерабатывающих организациях снизились на 557 тыс. т (на 8,1%). Коммерческие запасы продовольственной пшеницы в заготовительных и перерабатывающих организациях России на 1 марта составляли почти 4,68 млн т, что на 249 тыс. т (на 5,0%) меньше уровня на начало марта 2019 года. Запасы фуражной пшеницы уменьшились на 260 тыс. т (-10,9%). Одновременно запасы кукурузы увеличились к уровню прошлого года на 384 тыс. т (+36,2%), ячменя — на 213 тыс. т (+15,6%).

на **5,0%**

ниже
прошлого
уровня
коммерческие
запасы
продовольственной
пшеницы
в заготовительных
и перерабаты-
вающих
организациях
России



Наличие продовольственной пшеницы в заготовительных и перерабатывающих организациях России в 2012–2020 годах (на 1 марта), тыс. т

	2012	2013	2014	2015	2016	2017	2018	2019	2020
Всего	8 563	5 229	4 822	5 418	6 872	7 600	9 655	6 863	6 306
В том числе ГИФ	5 110	2 421	1 308	1 098	2 352	3 243	3 217	1 935	1 626
Коммерческие запасы	3 453	2 808	3 514	4 320	4 520	4 357	6 438	4 928	4 679

Самые высокие запасы зерна в целом в заготовительных и перерабатывающих организациях приходятся на Центральный федеральный округ (3,32 млн т), а пшеницы — на Южный (2,13 млн т). Запасы всего зерна по сравнению с прошлогодними увеличились в Южном (+13,4%), Центральном (+10,3%) и Северо-Кавказском (+9,9%) федеральных округах, пшеницы — в Южном (+8,5%) и Центральном (+3,4%).

на
13,4%

выше
прошлого
уровня
запасы
зерна
в заготовительных
и перерабатывающих
организациях
ЮФО

Наличие продукции в заготовительных и перерабатывающих организациях России на 1 марта 2020 года

Федеральный округ	Зерно, всего		Пшеница	
	млн т	изменение к уровню 2019 г., %	млн т	изменение к уровню 2019 г., %
Центральный ФО	3,32	10,3	1,93	3,4
Северо-Западный ФО	0,36	-15,7	0,23	-33,1
Южный ФО	2,98	13,4	2,13	8,5
Северо-Кавказский ФО	0,63	9,9	0,41	-5,2
Приволжский ФО	1,84	-17,6	1,21	-23,6
Уральский ФО	0,70	-11,2	0,55	-11,9
Сибирский ФО	2,32	-16,8	1,97	-17,9
Дальневосточный ФО	0,02	-64,7	0,01	-75,1



Почти 64,0% продовольственной пшеницы в заготовительных и перерабатывающих организациях России (с учетом ГИФ) приходится на десять регионов: три региона Северного Кавказа (Ростовская область, Краснодарский край, Ставропольский край), четыре сибирских региона (Алтайский край, Красноярский край, Новосибирская и Омская области), а также Волгоградскую, Челябинскую и Курскую области. Самые большие запасы зерна из этой группы предприятий по-прежнему хранятся у заготовителей и переработчиков Краснодарского края (1,01 млн т, +56% к уровню на 1 марта 2019 года), на втором месте Ростовская область (464 тыс. т, -20%), на третьем — Алтайский край (440 тыс. т, -32%). Помимо Краснодарского края, в топ-10 регионов запасы выросли по сравнению с прошлогодними в Ставропольском крае, Курской и Челябинской областях.

МИРОВОЙ РЫНОК

На прошедшей неделе цены на мировом рынке зерновых в основном укрепились на фоне опасений снижения валового сбора в 2020 году из-за недостатка влаги в почве в странах ЕС, России и на Украине. Росту цен в США способствовало заметное увеличение экспортного спроса. Однако на стоимость кукурузы оказывало давление продолжающееся снижение спроса на этанол (в США около трети урожая кукурузы идет на производство этанола). Недельный объем выпуска этанола уменьшился на 33% к прошлогоднему уровню, до десятилетнего минимума, а запасы резко выросли.



Фактором поддержки цен в мире также стало ослабление доллара по отношению к валютной корзине. Ограничения на экспорт зерна из России и с Украины, а также запрет на экспорт зерна и масличных из Румынии также сыграли на повышение.

Увеличился спрос стран-импортеров зерна из-за опасения возможных разрывов логистических цепочек и задержек поставок на фоне действия карантинных мероприятия в странах мира.

Апрельский отчет USDA (Минсельхоз США) не оказал влияния на динамику цен, несмотря на снижение прогноза мирового потребления и увеличение прогноза конечных запасов. USDA понизил прогноз потребления пшеницы в мире в сезоне 2019/20 на 5,0 млн т, до 750 млн т, а конечные запасы были повышены до 293 млн т, что на 5% больше уровня предыдущего сезона.

В период с 6 по 13 апреля цена ближайшего майского фьючерса на пшеницу в Чикаго снизилась на 0,1%, а в Канзасе выросла на 3,8%. Цена на майскую кукурузу на бирже CME увеличилась на 1,1%. Майский контракт на причерноморскую пшеницу на CME подорожал на 0,6%. Цена майского фьючерса на французскую пшеницу на EURONEXT увеличилась с 6 по 14 апреля на 0,9%, а долларový эквивалент фьючерса — на 2,5% на фоне укрепления евро на 1,6%.



Цены биржевого рынка, майские фьючерсы, долл. США/т

Страна, товар, биржа	13 апреля	К уровню на 6 апреля
США, пшеница SRW, CME	203,9	-0,3
США, пшеница HRW, CME	181,5	6,7
ЕС, пшеница, EURONEXT*	215,2	4,5
США, кукуруза, CME	130,5	1,5
Черноморская пшеница (Platts), CME	222,5	1,3
Черноморская кукуруза (Platts), CME	177,5	0,5

*на 14 апреля

Фьючерсные котировки причерноморского зерна, CME (Platts), долл. США/т

Месяц поставки	пшеница		кукуруза	
	6 апр.	13 апр.	2 апр.	13 мар.
Апрель	223,0	224,5	179,3	179,0
Май	221,3	222,5	177,0	177,5
Июнь	206,0	206,5	179,5	179,3
Июль	201,0	202,5	180,0	179,5

Мировой спотовый рынок, пшеница мукомольная, FOB, долл. США/т

Товар, страна, порт	13 апреля	К уровню на 6 апреля	К уровню на 13 марта	К уровню на 12 апреля 2019 г.
Аргентина, 12%, Парана	244	-1	-1	23
Австралия, ASW, Аделаида	279	17	46	30
Россия, 12,5%, Новороссийск	230	7	24	3
Румыния, 12,5%, Констанца	225	7	22	3
Франция, Supérieur (A2), Руан	232	9	26	5
США, HRW 11,5%, Мекс. залив	237	7	23	16
США, SRW, Мекс. залив	241	-2	11	34


Мировой спотовый рынок, пшеница фуражная, FOB, долл. США/т

Товар, страна, порт	13 апреля	К уровню на 6 апреля	К уровню на 13 марта	К уровню на 12 апреля 2019 г.
Украина, Черное море	220	5	20	7
Франция, Руан	223	7	22	3
Великобритания, восточное побережье	218	3	17	-11

Мировой спотовый рынок, кукуруза, FOB, долл. США/т

Товар, страна, порт	13 апреля	К уровню на 6 апреля	К уровню на 13 марта	К уровню на 12 апреля 2019 г.
Аргентина, Парана	166	-3	-1	8
Украина, Черное море	177	-3	3	3
США, Мекс. залив	186	3	0	-9

Мировой спотовый рынок, ячмень, FOB, долл. США/т

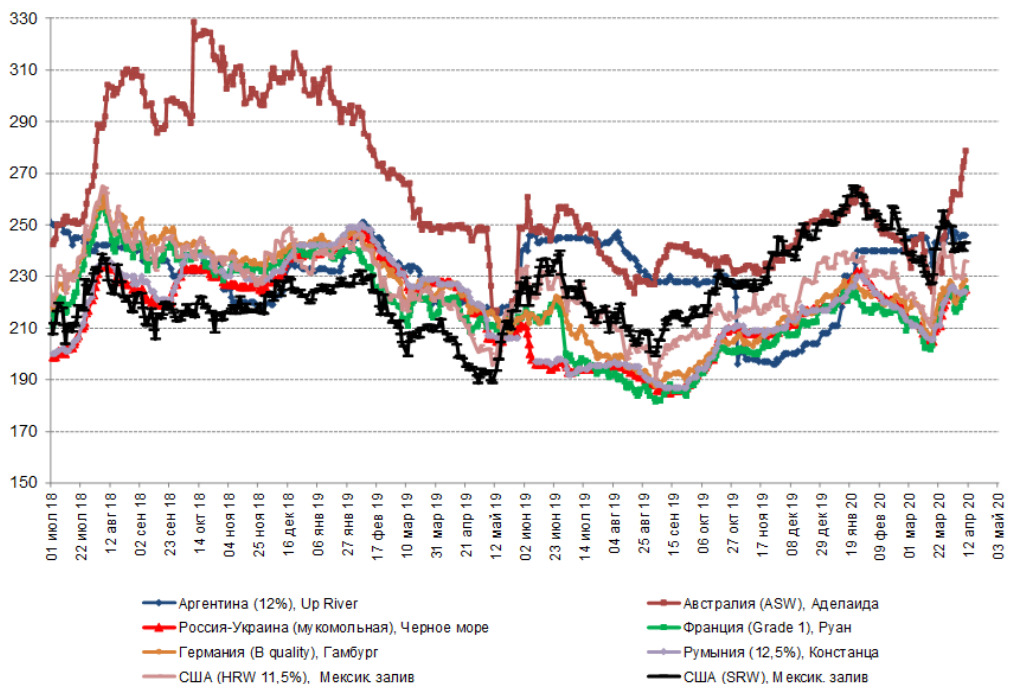
Товар, страна, порт	13 апреля	К уровню на 6 апреля	К уровню на 13 марта	К уровню на 12 апреля 2019 г.
Россия, Украина, Черное море	180	0	0	0
Аргентина, Парана	220	12	13	-30
Австралия, Аделаида	181	1	0	-12
Франция, Руан	185	5	10	-14



Индексы ставок морского фрахта

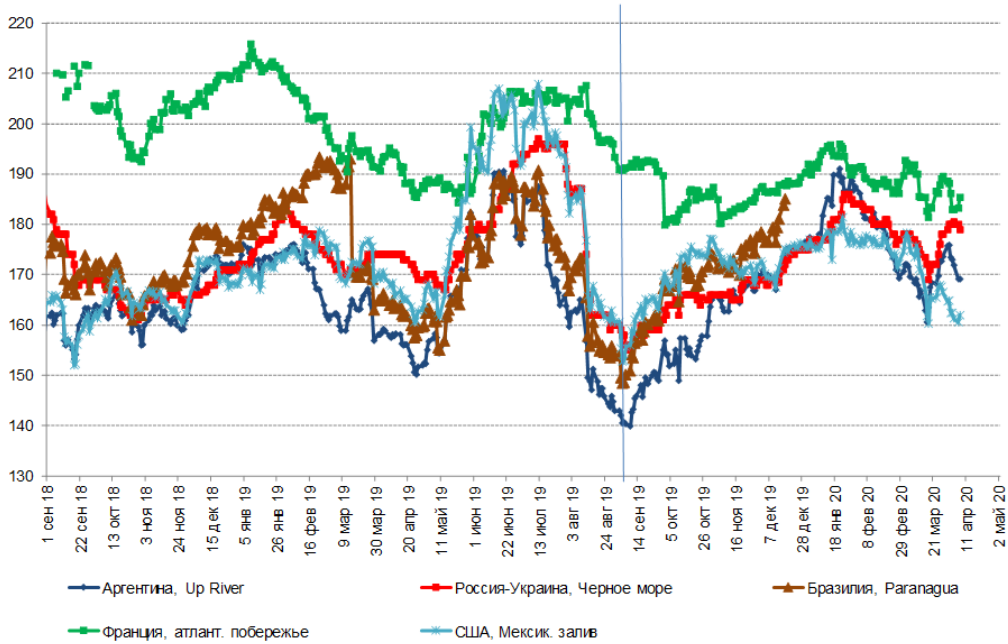
Индекс	7 апреля	К уровню на 31 марта	К уровню на 9 апреля 2019 г.
IGC Black Sea sub-Index (субиндекс ставок фрахта на перевозки зерна и масличных в Черноморском регионе, рассчитываемый Международным советом по зерну)	82,5	-7,6	-97,9
IGC Grains and Oilseeds Freight Index (индекс ставок фрахта на перевозки зерна и масличных, рассчитываемый Международным советом по зерну)	83,5	-1,9	-33,2

Мировые цены на мукомольную пшеницу в 2018/19, 2019/20, FOB, долл.США/т

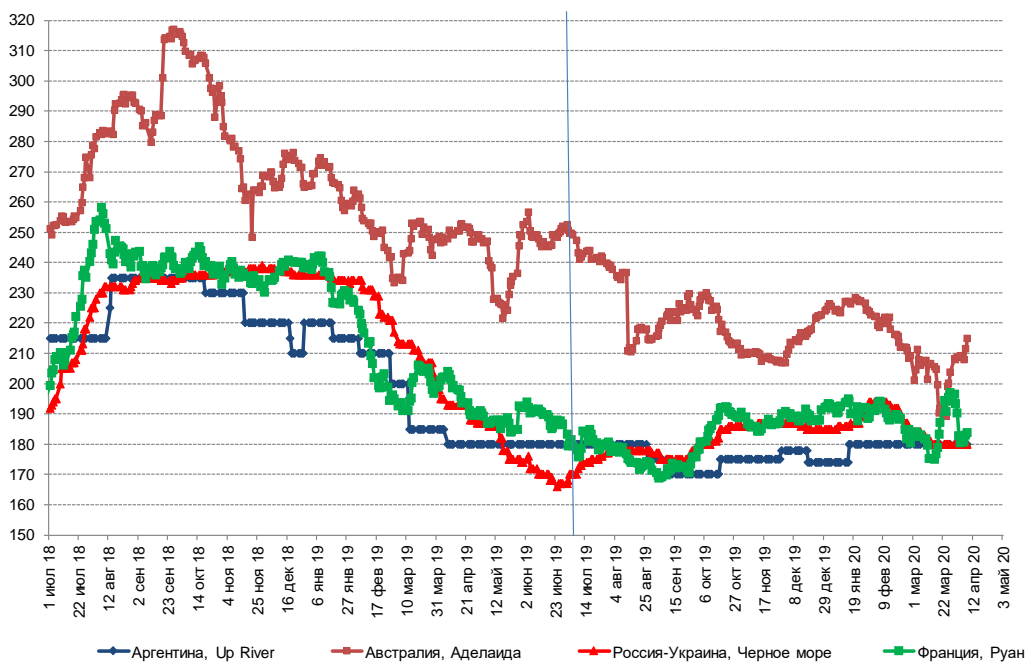




Мировые цены на кукурузу в 2018/19, 2019/20, FOB, долл. США/т



Мировые цены на фуражный ячмень в 2018/19, 2019/20, FOB, долл. США./т





США

В период с 27 марта по 2 апреля экспортные нетто-продажи американской пшеницы резко выросли после сезонного минимума, достигнутого неделей ранее, оказались заметно выше ожиданий рынка и составили 20 тыс. т (в 3,6 раза больше уровня предыдущей недели и -35% к среднему уровню за четыре недели). В том числе нетто-продажи SRW составили 20,0 тыс. т (в 3,6 раза больше и +77%), а HRW — 113,6 тыс. т (в 2,1 раза больше и -35%). Суммарные экспортные заявки на пшеницу с начала сезона составили более 25,0 млн т (+1,8% к уровню прошлого года), а экспорт превысил 20,1 млн т (+8,6%).

Экспортные нетто-продажи американской кукурузы резко выросли и составили почти 1,85 млн т (+72% к уровню предыдущей недели и +40% к среднему уровню за четыре недели). Суммарные экспортные заявки на кукурузу с начала сезона составили более 33,7 млн т (-23%), а экспорт достиг 19,6 млн т (-37%).

Благоприятные агрометеорологические условия в зимний период позитивно сказались на состоянии посевов пшеницы в США. На 12 апреля доля посевов озимой пшеницы в хорошем и отличном состоянии не изменилась и составила 62% площади (0 п. п. уровню предыдущей недели и +2 п. п. к уровню прошлого года). При этом в трех основных штатах-производителях пшеницы HRW: Канзасе, Оклахоме и Техасе — засухой различной интенсивности охвачено 25,9 и 27,0% посевной площади соответственно.

**20,1
млн т**

пшеницы
экспортировали
США с 1 июня
по 2 апреля



Согласно оценке USDA, посевные площади под озимую пшеницу под урожай 2020 года составляют менее 12,5 млн га, что является вторым минимальным показателем за всю историю и на 1,2% меньше прошлогоднего уровня. В обычные сроки в США начался сев яровых культур. Министерство сельского хозяйства США (USDA) 31 марта опубликовало данные об остатках зерна и масличных на 1 марта и прогноз посевных площадей сезона-2020/21. Запасы пшеницы и кукурузы снизились к уровню 2019 года и оказались ниже ожиданий рынка. Согласно данным USDA, остатки пшеницы составили 38,4 млн т (-11,3% к уровню прошлого года и -1,4% к уровню средних рыночных ожиданий), кукурузы — 202,0 млн т (-7,7% и -2,2%).

ЕС

Темпы экспорта пшеницы и ячменя из ЕС остаются высокими и значительно превышают прошлогодний уровень. С 1 июля по 12 апреля экспорт пшеницы составил более 27,5 млн т (+67% к уровню прошлого года), в том числе вывезено почти 26,7 млн т мягкой пшеницы (+68%) и 811 тыс. т дурума (+36%). Экспорт ячменя за этот период составил 5,95 млн т (+63%).

По оценке Еврокомиссии, из-за неблагоприятных агрометеорологических условий урожайность мягкой пшеницы в ЕС в 2020 году снизится на 2% к уровню прошлого года. Зерновая торговая ассоциация Coscereal понизила прогноз урожая мягкой пшеницы в ЕС в 2020 году до 135 млн т (-3 млн т к предыдущему прогнозу и -11 млн т к показателю 2019 года).

**26,7
МЛН Т**

мягкой пшеницы
экспортировал
ЕС с 1 июля
по 12 апреля



Франция

Состояние посевов дурума и ячменя за неделю немного ухудшилось и остается намного хуже прошлогоднего уровня.

Состояние посевов мягкой пшеницы не изменилось и также заметно хуже прошлогоднего. На 6 апреля доля озимой пшеницы в хорошем и отличном состоянии составила 62% (0 п. п. за неделю и -21 п. п. к уровню прошлого года), дурума — 64% (-2 п. п. и -8 п. п.), а озимого ячменя — 62% (-1 п. п. и -9 п. п.).

Министерство сельского хозяйства Франции ожидает снижения посевных площадей под зерновые в стране под урожай 2020 года до 7,28 млн га, что на 4,3% меньше, чем под урожай 2019 года, и на 5,1% меньше, чем в среднем за пять предыдущих лет.

Украина

С начала зернового года по 10 апреля с Украины на экспорт было отгружено почти 47,4 млн т зерновых и зернобобовых культур (+8,23 млн т к прошлому сезону). В том числе экспорт пшеницы составил 18,15 млн т (+4,48 млн т), ячменя — 4,46 млн т (+1,11 млн т), кукурузы — 24,21 млн т (+2,73 млн т). В частности, за период с 4 по 10 апреля вывоз зерна с Украины составил 1,15 млн т (+17% к предыдущей неделе), в том числе 171 тыс. т пшеницы (+20%).

**18,15
млн т**

мягкой пшеницы
экспортировала
Украина
с 1 июля
по 10 апреля



ПРОГНОЗЫ

Несмотря на резкое повышение спроса с середины марта, на мировом рынке по-прежнему сохраняется высокий уровень предложения зерна. Низкие темпы роста мировой экономики продолжат отрицательно влиять на цены зерновых культур в ближайшие месяцы. В частности, МВФ ожидает, что в 2020 году спад мировой экономики составит 3%.

В ближайшие недели основным внешним фактором, который будет оказывать негативное влияние на мировую торговлю, останется пандемия COVID-19. Влияние этого фактора на мировую торговлю зерном продолжится по крайней мере до того момента, когда заболеваемость пойдет на спад; после этого можно ожидать восстановления нормального режима торговли.

Сформировать тенденцию к росту цен весной может ухудшение агрометеорологических условий и (или) снижение посевных площадей под урожай 2020 года в ключевых регионах мира. В частности, на Украине практически во всех регионах в связи с дефицитом осадков наблюдается слишком низкое содержание влаги в почве.

Что касается погодных условий в России, они могут оказать существенное влияние на конъюнктуру российского рынка весной и летом.

При сохранении благоприятных агрометеорологических условий весной урожай озимых зерновых в стране может стать рекордным, что приведет к снижению цен в конце весны — начале лета.



И наоборот, дефицит осадков в апреле — мае после их недобора за период с октября 2019 по март 2020 года может привести к снижению урожайности, росту внутренних цен и уменьшению привлекательности экспорта.

Увеличение запасов зерна в РФ по сравнению с прошлогодними на фоне высоких темпов посевной кампании, введение ограничения экспорта зерна с апреля по июнь нетарифной квотой в размере 7 млн т и проведение товарных интервенций будут тормозить рост внутренних цен на зерно в апреле.

С другой стороны, препятствовать нисходящему ценовому тренду будет улучшение финансового состояния сельхозпроизводителей, заметный рост объемов кредитования сезонных полевых работ и ослабление рубля. Так, в июле — феврале 2019/20 зернового года российские хозяйства продали зерно на рекордную для этих месяцев сумму — 518,4 млрд руб. (+9,6% к уровню предыдущего года).



Заметный рост конкурентоспособности российского зерна на мировом рынке на фоне ослабления рубля при достаточно высоких запасах зерна в стране будет способствовать увеличению экспорта в апреле и мае, что, в свою очередь, повлечет укрепление внутренних цен. С 1 по 14 апреля уже выданы декларации на экспорт почти 2,05 млн т зерна в рамках тарифной квоты.

Кроме того, поддержку ценам российского рынка продолжает оказывать стабильный внутренний спрос.

ОБРАТНАЯ СВЯЗЬ

Обзор подготовлен отделом мониторинга внешней среды ФГБУ «Центр Агроаналитики».

Связь с автором:

rbulavin@spcu.ru

Любое цитирование информации, представленной в обзоре, допускается только со ссылкой на первоисточник. В случае если первоисточник не указан, правообладателем информации является ФГБУ «Центр Агроаналитики».

Отдел внешних связей:

press@spcu.ru

www.specagro.ru

Будем рады любым вопросам и предложениям!