



ФГБУ «Центр Агроаналитики»

ЕЖЕМЕСЯЧНЫЙ обзор рынков АПК

зерновые



Декабрь 2020



СОДЕРЖАНИЕ:

ВНУТРЕННИЙ РЫНОК	3
Мониторинг цен	
Экспорт	
Внутренний спрос	
Остатки зерна	
МИРОВОЙ РЫНОК	24
Фьючерсы	
Ценовой мониторинг	
Фрахт	
Экспорт	
ПРОГНОЗЫ	32



ВНУТРЕННИЙ РЫНОК

Уборка зерновых практически завершена: размер убранной площади, урожайность и валовой сбор превышают прошлогодние показатели. По оперативным данным Минсельхоза России, к 10 декабря зерновые и зернобобовые культуры в стране обмолочены с 46,4 млн га, или 99,0% уборочной площади (45,3 млн га в 2019 году), получено 138,1 млн т зерна (126,7 млн т), средняя урожайность достигла 29,8 ц/га (28,0 ц/га). В частности, пшеница обмолочена с 28,9 млн га, или 99,8% уборочной площади (27,5 млн га), собрано 88,1 млн т (77,9 млн т) при урожайности 30,5 ц/га (28,3 ц/га). Ячмень обмолочен с 8,26 млн га, или 99,4% площади (8,5 млн га), получено 22,2 млн т (21,6 млн т) при урожайности 26,9 ц/га (25,4 ц/га). Посевы кукурузы убраны с 2,6 млн га, или на 96,5% от плана (2,4 млн га), намолочено 14,3 млн т (14,5 млн т), урожайность — 54,5 ц/га (60,3 ц/га).

Сев озимых культур проведен на 19,3 млн га (100,6% от плана и на 5,8% больше прошлогоднего уровня).

По данным Росгидромета, результаты наблюдений гидрометеорологических станций, наземных маршрутных обследований посевов и расчетов, в том числе с учетом спутниковых данных, показали, что на 14,95 млн га (78% посевной площади) озимые зерновые культуры находятся в хорошем и удовлетворительном состоянии. Плохое состояние посевов отмечается на 4,28 млн га (22%), из них на 2,42 млн га озимые не взошли.

138,1
МЛН Т

зерна
намолочено
к 10 декабря



По прогнозу Гидрометцентра, во второй декаде декабря на преобладающей территории европейской части России агрометеорологические условия для зимовки озимых зерновых культур будут в основном удовлетворительными, в отдельных юго-восточных районах Приволжского и крайних северо-восточных районах Южного федеральных округов они будут хуже обычных. В большинстве земледельческих районов Уральского федерального округа и Западной Сибири агрометеорологические условия для зимовки озимых культур будут преимущественно удовлетворительными.

В целях стабилизации внутреннего рынка правительство России установило тарифную квоту в размере 17,5 млн т для продукции, вывозимой из страны за пределы Таможенного союза на период с 15 февраля до 30 июня 2021 года. В рамках квоты пошлины на вывоз ржи, ячменя и кукурузы составят 0%, пшеницы — 25 евро/т. В случае превышения квоты экспорт зерновых будет облагаться пошлиной в 50% от таможенной стоимости вывозимой продукции, но не менее чем 100 евро/т.

Мониторинг цен

По данным ведомственного мониторинга Минсельхоза России на 9 декабря, средняя цена сельхозпроизводителей на пшеницу 3-го класса в РФ составила 14 559 руб./т, пшеницу 4-го класса — 13 613 руб./т, фуражную пшеницу — 12 483 руб./т, фуражный ячмень — 11 109 руб./т, кукурузу — 13 132 руб./т и продовольственную рожь — 10 313 руб./т.



Цены сельскохозяйственных производителей на зерновые культуры (без НДС), руб./т

Продукция	9 декабря	К уровню на 4 ноября	К уровню на 12 декабря 2019 г.
Пшеница 3-го класса	14 559	617	3 955
Пшеница 4-го класса	13 613	712	3 662
Рожь продовольственная	10 313	262	594
Пшеница фуражная	12 483	362	3 259
Ячмень фуражный	11 109	514	2 209
Кукуруза	13 132	1 282	4 094
Гречиха	32 042	316	10 978

На 9 декабря максимальная цена на пшеницу 3-го класса зафиксирована в Южном федеральном округе (16 781 руб./т), минимальная — в Сибирском (13 089 руб./т).

Самая высокая стоимость пшеницы 4-го класса отмечалась в Южном федеральном округе (16 045 руб./т), самая низкая — в Северо-Западном (12 000 руб./т).

Цена продовольственной ржи на Юге самая высокая в России — 12 150 руб./т. Самая дешевая рожь в Приволжском федеральном округе — 9 371 руб./т.

Дороже всего фуражная пшеница отпускалась в Южном федеральном округе (14 812 руб./т), дешевле — в Приволжском (11 546 руб./т).

Максимальная цена на ячмень зафиксирована в Северо-Западном федеральном округе (14 150 руб./т), минимальная — в Сибирском (9 889 руб./т).

Стоимость кукурузы в Приволжском федеральном округе самая высокая в России — 13 711 руб./т. Самая дешевая кукуруза на Северном Кавказе (11 000 руб./т).



Средние цены сельскохозяйственных производителей на пшеницу 3-го класса (без НДС), руб./т

Территория	09.12.20	04.11.20	Для справки	
			02.07.20	12.12.19
Российская Федерация	14 559	13 942	12 461	10 604
Центральный ФО	15 383	13 972	14 145	10 937
Северо-Западный ФО	16 172	16 728	—	9 750
Южный ФО	16 781	16 849	12 615	11 114
Северо-Кавказский ФО	15 388	13 917	12 000	10 571
Приволжский ФО	13 668	13 106	12 489	10 684
Уральский ФО	14 199	13 701	12 428	11 039
Сибирский ФО	13 089	12 400	12 125	9 886

Средние цены сельскохозяйственных производителей на пшеницу 4-го класса (без НДС), руб./т

Территория	09.12.20	04.11.20	Для справки	
			02.07.20	12.12.19
Российская Федерация	13 613	12 901	11 788	9 951
Центральный ФО	14 393	13 153	12 790	10 253
Северо-Западный ФО	12 000	12 000	—	9 750
Южный ФО	16 045	16 174	12 164	10 917
Северо-Кавказский ФО	14 080	13 114	11 800	9 885
Приволжский ФО	12 935	12 024	11 875	9 654
Уральский ФО	13 332	12 575	—	10 183
Сибирский ФО	12 027	11 708	10 901	9 544

Средние цены сельскохозяйственных производителей на продовольственную рожь (без НДС), руб./т

Территория	09.12.20	04.11.20	Для справки	
			02.07.20	12.12.19
Российская Федерация	10 313	10 051	11 540	9 719
Центральный ФО	10 000	10 000	—	12 727
Южный ФО	12 150	13 080	13 800	12 800
Приволжский ФО	9 371	9 121	10 786	8 386
Сибирский ФО	11 061	10 886	—	8 863



Средние цены сельскохозяйственных производителей на фуражную пшеницу (без НДС), руб./т

Территория	09.12.20	04.11.20	Для справки	
			02.07.20	12.12.19
Российская Федерация	12 483	12 121	10 815	9 224
Центральный ФО	12 278	11 581	12 174	9 359
Северо-Западный ФО	13 550	13 750	—	10 055
Южный ФО	14 812	14 733	11 007	9 854
Северо-Кавказский ФО	12 984	12 286	10 498	9 287
Приволжский ФО	11 546	11 002	10 751	9 056
Уральский ФО	11 996	12 606	10 500	9 561
Сибирский ФО	11 575	11 127	10 433	8 656

Средние цены сельскохозяйственных производителей на ячмень (без НДС), руб./т

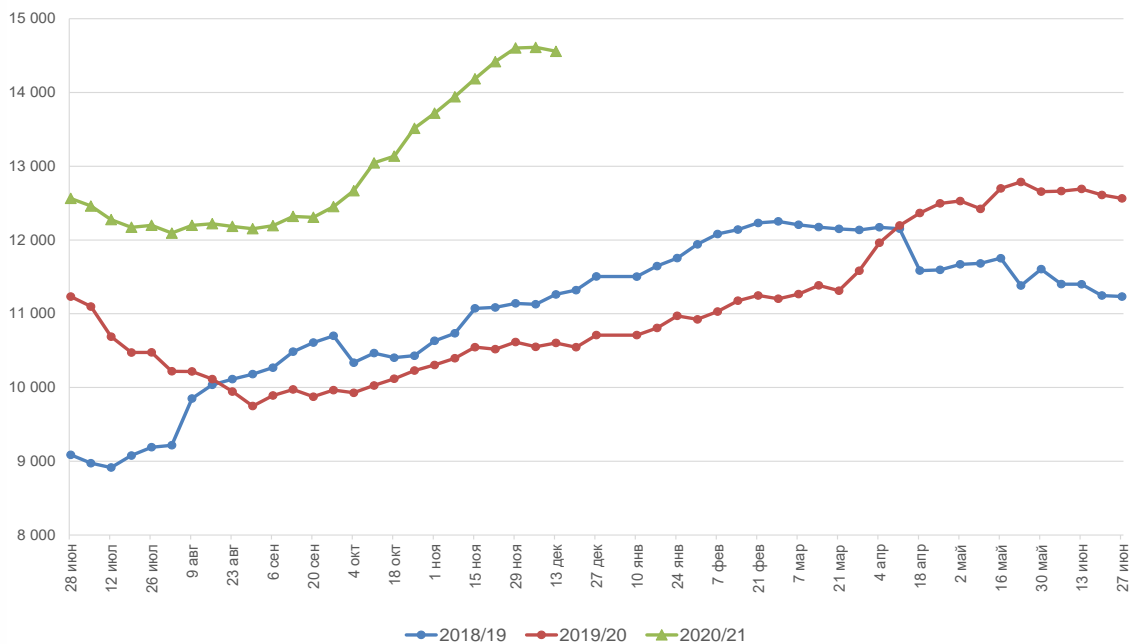
Территория	09.12.20	04.11.20	Для справки	
			02.07.20	12.12.19
Российская Федерация	11 109	10 595	9 344	8 900
Центральный ФО	11 224	10 615	10 434	9 147
Северо-Западный ФО	14 150	12 400	—	11 600
Южный ФО	13 263	12 629	9 655	9 358
Северо-Кавказский ФО	11 700	11 452	9 190	9 510
Приволжский ФО	10 071	9 496	9 356	8 688
Уральский ФО	11 722	10 907	10 000	8 267
Сибирский ФО	9 889	9 642	8 767	7 688

Средние цены сельскохозяйственных производителей на кукурузу (без НДС), руб./т

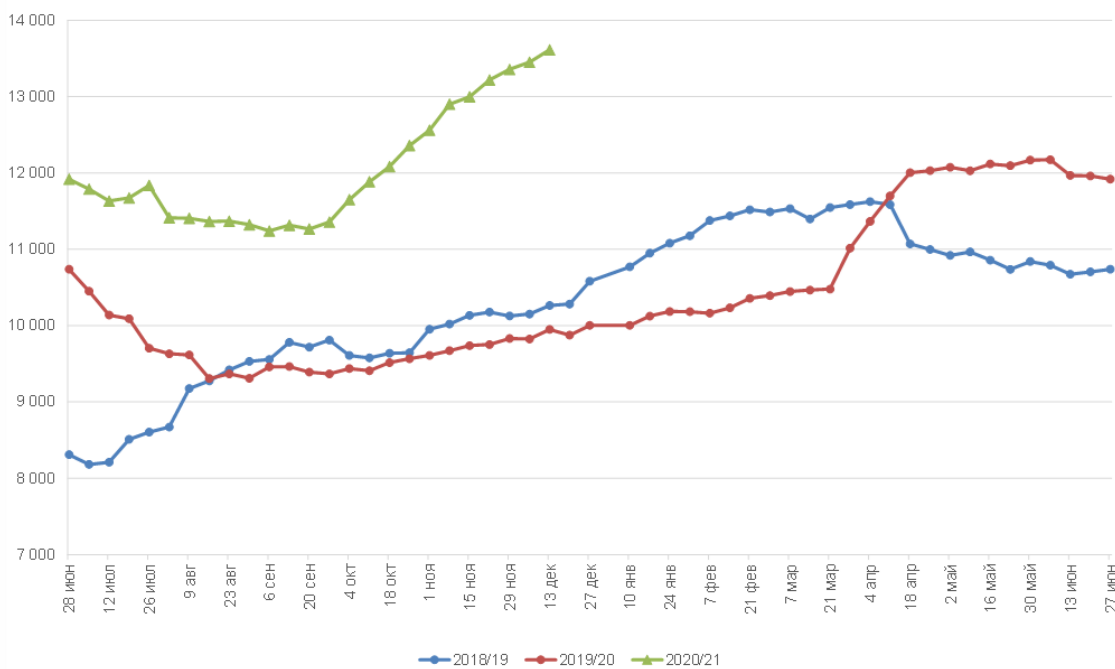
Территория	09.12.20	04.11.20	Для справки	
			02.09.20	12.12.19
Российская Федерация	13 132	11 850	10 651	9 039
Центральный ФО	13 706	12 100	11 113	8 770
Южный ФО	13 405	12 034	10 627	9 408
Северо-Кавказский ФО	11 000	10 250	9 800	9 125
Приволжский ФО	13 711	13 249	—	9 000



Цены продажи пшеницы 3-го класса сельскохозяйственными производителями (без НДС), руб./т

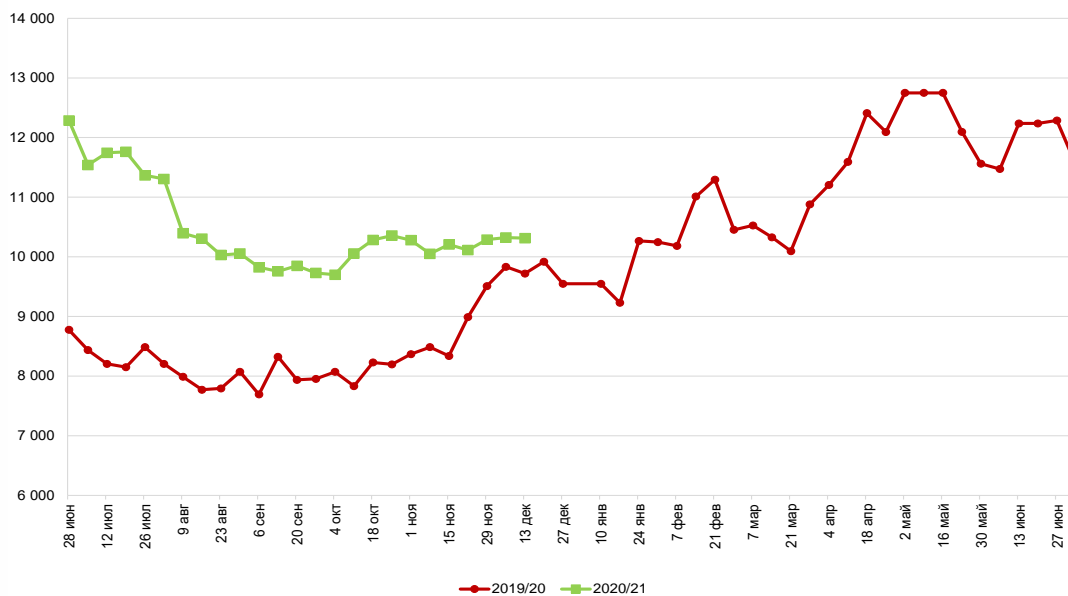


Цены продажи пшеницы 4-го класса сельскохозяйственными производителями (без НДС), руб./т

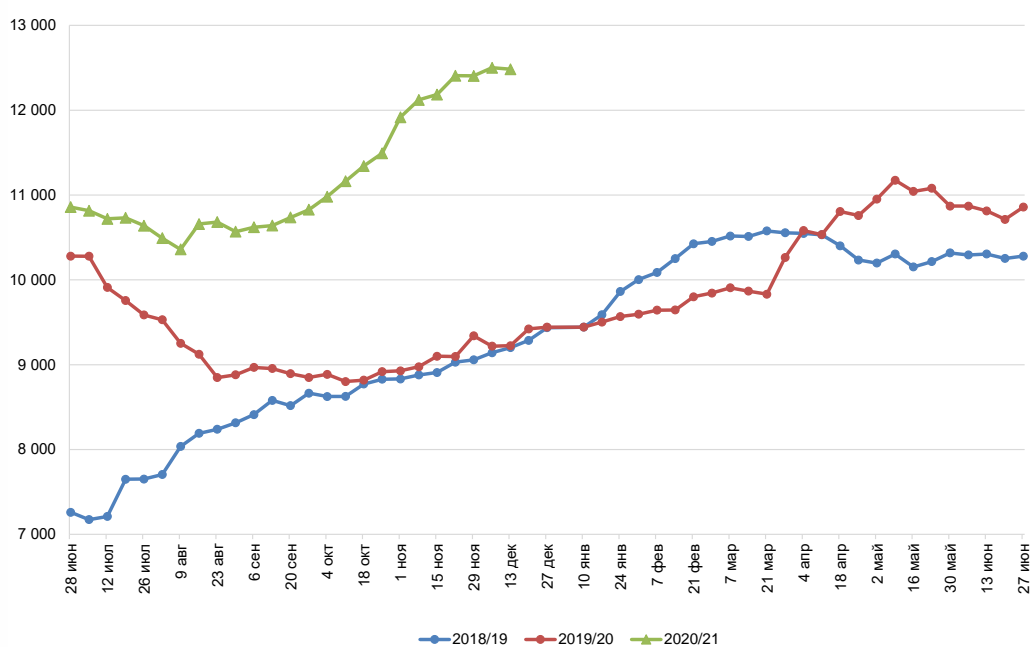




Цены продажи продовольственной ржи сельскохозяйственными производителями (без НДС), руб./т

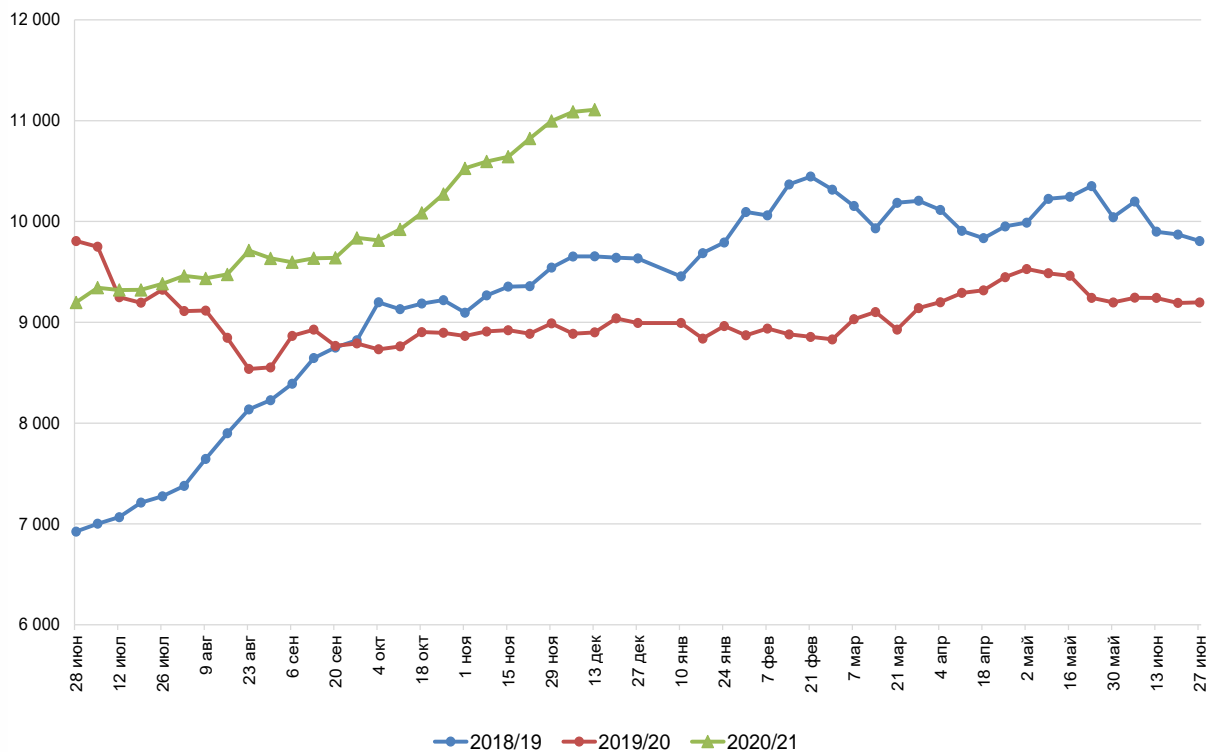


Цены продажи фуражной пшеницы сельскохозяйственными производителями (без НДС), руб./т

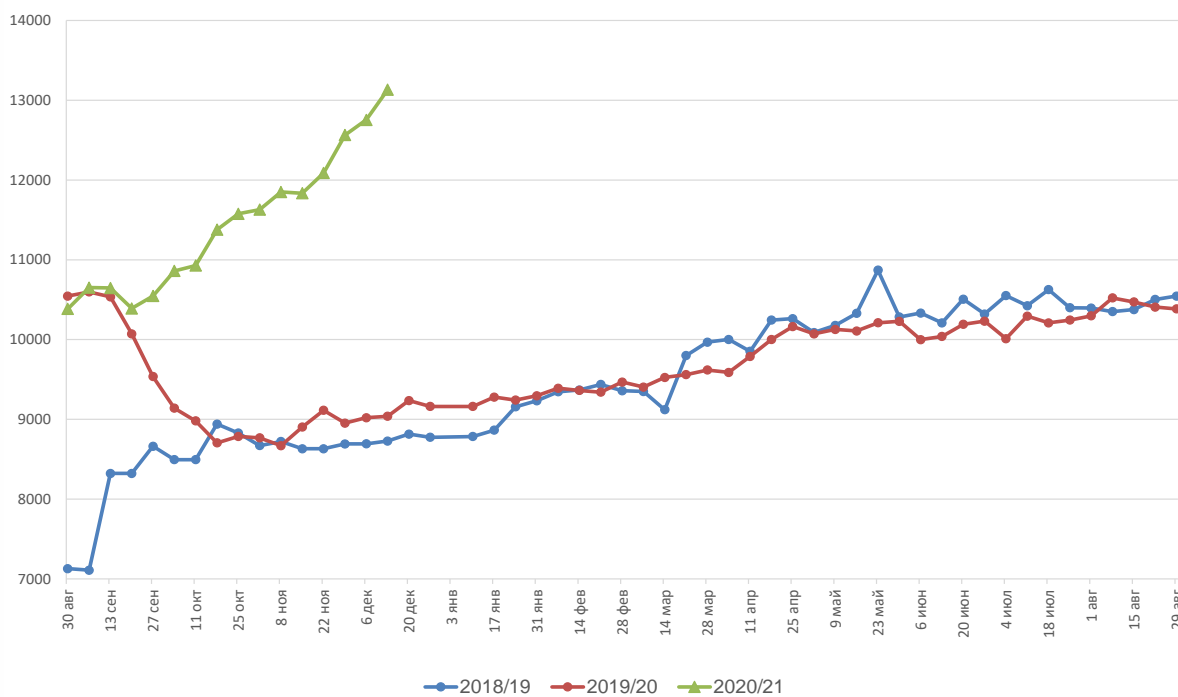




Цены продажи ячменя сельскохозяйственными производителями (без НДС), руб./т

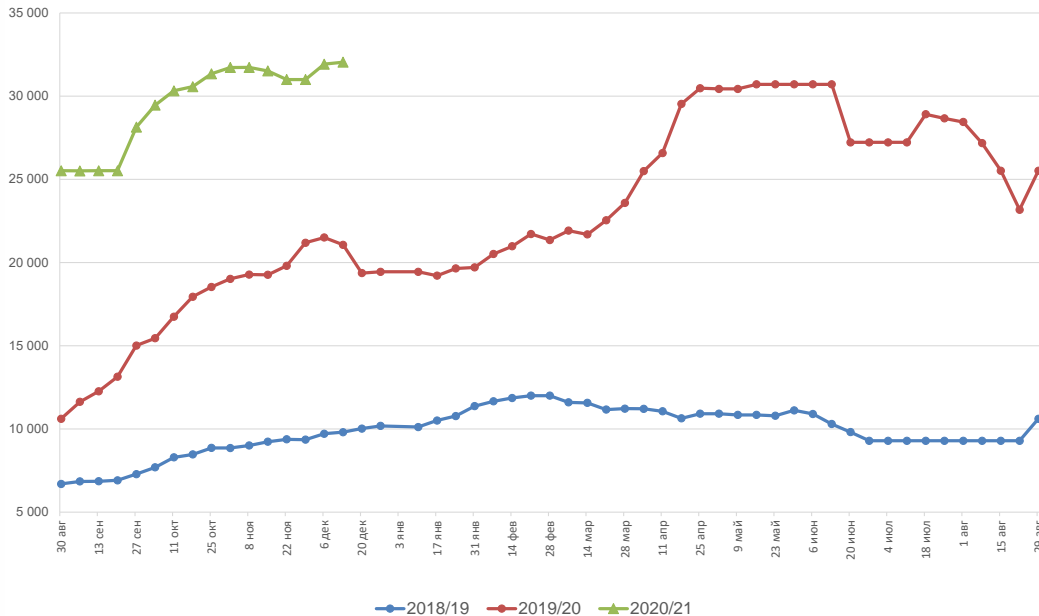


Цены продажи кукурузы сельскохозяйственными производителями (без НДС), руб./т





Цены продажи гречихи сельскохозяйственными производителями, руб./т (без НДС)



Цены в портах

С 4 по 11 декабря 2020 года цена на пшеницу 4-го класса в порту Новороссийск снизилась до 16 800 руб./т, в порту Азов — до 16 600 руб./т. Стоимость фуражного ячменя в порту Новороссийск уменьшилась до 14 500 руб./т, в порту Азов — до 14 300 руб./т. Кукуруза в портах Новороссийск и Азов подешевела до 15 200 руб./т.

Цены на зерно в портах, СРТ (без НДС), руб./т

Продукция	Порт	11.12.20	К уровню на 04.12.20	К уровню на 27.12.19	К уровню на 13.12.19
Пшеница 4-го класса	Новороссийск	16 800	-667	4 333	4 233
	Азов	16 600	-600	4 700	4 700
Ячмень фуражный	Новороссийск	14 500	-300	4 000	4 000
	Азов	14 300	-100	4 400	4 500
Кукуруза	Новороссийск	15 200	-1 000	—	—
	Азов	15 200	-700	5 900	6 100

Источник: ФГБУ «Центр Агроаналитики»



Экспорт

По предварительным данным ФТС России, с 4 по 10 декабря 2020 года экспорт злаков из РФ составил 1 167 тыс. т, в том числе за рубеж отгружено 1 042,8 тыс. т пшеницы, 100,7 тыс. т ячменя и 15,8 тыс. т кукурузы. Основными направлениями экспорта стали Египет (400,1 тыс. т), Пакистан (200,3 тыс. т), Турция (78,1 тыс. т), Саудовская Аравия (76,1 тыс. т), Вьетнам (74,6 тыс. т).

С начала сезона было экспортировано 26,6 млн т зерна, в том числе 22,3 млн т пшеницы (+15,8% к показателю за аналогичный период прошлого сезона), 3,3 млн т ячменя (+68,2%), 0,9 млн т кукурузы (-18,7%) и 0,16 млн т прочих культур (+29,6%).

Российское зерно в сезоне-2020/21 наиболее активно вывозилось в Египет (4,8 млн т, что составило 18% всего объема экспорта), Турцию (4,3 млн т, 16%), Саудовскую Аравию (2,0 млн т, 7%), Бангладеш (1,3 млн т, 5%), Азербайджан (0,92 млн т, 3%).

26,6

МЛН Т

составил экспорт злаков с 1 июля по 10 декабря

Экспорт злаков (без учета экспорта в страны ЕАЭС и Иран за ноябрь — декабрь 2020 года), тыс. т

Продукция	С 4 по 10 декабря 2020 г.	Изменение к среднему показателю за четыре недели, %	С 1 июля по 10 декабря 2020 г.	С начала сезона в прошлом году	Изменение к уровню прошлого сезона	
					тыс. т	%
Злаки, всего	1 167,0	-5,2	26 634,0	22 424,2	4 209,8	18,8
Пшеница	1 042,8	-7,4	22 315,9	19 274,4	3 041,5	15,8
Ячмень	100,7	67,0	3 287,9	1 954,4	1 333,5	68,2
Кукуруза	15,8	-57,2	873,8	1 074,8	-201,0	-18,7
Прочие	7,8	-6,9	156,3	120,6	35,7	29,6



Топ-5 направлений экспорта пшеницы в 2020/21 году

Направление экспорта	С 1 июля по 10 декабря		Изменение к уровню прошлого сезона	
	тыс. т	доля от всего экспорта, %	тыс. т	%
Египет	4 760,3	21,5	1 357,2	39,9
Турция	4 096,5	18,5	-356,4	-8,0
Бангладеш	1 319,2	6,0	-74,3	-5,3
Пакистан	1 105,7	5,0	—	—
Азербайджан	866,8	3,9	-17,6	-2,0

Топ-5 направлений экспорта ячменя в 2020/21 году

Направление экспорта	С 1 июля по 10 декабря		Изменение к уровню прошлого сезона	
	тыс. т	доля от всего экспорта, %	тыс. т	%
Саудовская Аравия	1 904,3	65,1	1 088,7	133,5
Иордания	304,9	10,4	181,9	147,9
Тунис	156,3	5,3	—	—
Кувейт	127,6	4,4	—	—
Ливия	117,2	4,0	-131,9	-52,9

Топ-5 направлений экспорта кукурузы в 2020/21 году

Направление экспорта	С 1 июля по 10 декабря		Изменение к уровню прошлого сезона	
	тыс. т	доля от всего экспорта, %	тыс. т	%
Турция	128,0	16,2	-198,2	-60,8
Вьетнам	118,0	14,9	—	—
Китай	69,4	8,8	45,3	187,4
Республика Корея	58,7	7,4	-17,2	-22,7
Грузия	46,6	5,9	-2,9	-5,8



Внутренний спрос

Внутренний спрос на зерно в начале 2020/21 сельхозгода в целом немного выше, чем в прошлом году. По данным Росстата, за июль — октябрь заготовительные и перерабатывающие организации России переработали почти 8,46 млн т зерна (+0,3% к уровню сезона-2019/20), в том числе около 5,73 млн т пшеницы (-1,6%), 1,07 млн т ячменя (+27,3%), почти 904 тыс. т кукурузы (-1,3%) и 268 тыс. т ржи (-16,4%).

на

0,3%

увеличился объем переработки зерна за июль — октябрь 2020 года по сравнению с 2019 годом

Объем переработки зерна заготовительными и перерабатывающими организациями в июле — октябре 2020/21 зернового года

Товар	2020/21 г., тыс. т				Изменение: 2020/21 г. к уровню 2019/20 г., %			
	Всего	Мука, крупа	Комби-корма	Прочее	Всего	Мука, крупа	Комби-корма	Прочее
Зерно, всего	8 457,7	3 931,7	3 087,3	1 438,7	0,3	-1,3	-0,3	6,2
в том числе:								
пшеница	5 725,8	3 300,7	1 930,5	494,6	-1,6	-0,8	-6,1	13,9
рожь	268,3	205,1	4,9	58,3	-16,4	-11,7	-22,2	-29,1
ячмень	1 066,1	31,2	595,9	439,0	27,3	1,3	37,9	17,2
кукуруза	903,6	21,2	465,3	417,1	-1,3	657,1	0,9	-7,7
овес	151,5	104,0	38,8	8,7	-6,7	-1,5	-17,6	-10,3
гречиха	185,1	183,9	1,1	0,1	-7,1	-6,6	-47,6	-66,7

По сравнению с уровнем предыдущего года увеличилась переработка зерна на прочую продукцию и снизилась — на муку, комбикорма.

За первые четыре месяца текущего зернового года объем переработки пшеницы на муку и крупу составил 3,3 млн т (-0,8%), ржи — 205,1 тыс. т (-11,7%). В результате было выпущено почти 2,8 млн т пшеничной муки (-6,9%) и 201,2 тыс. т ржаной (-11,2%).

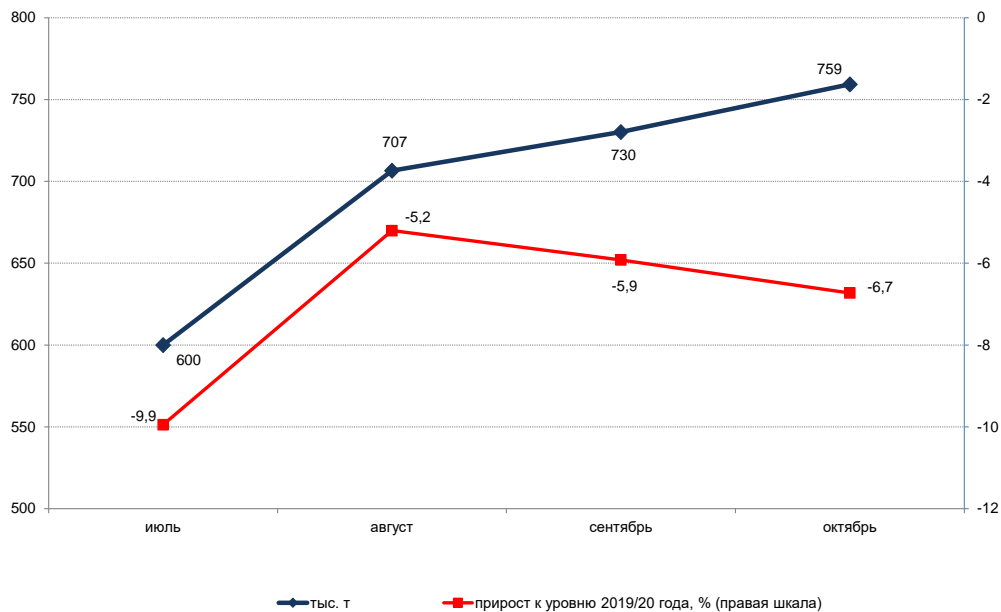
на

0,8%

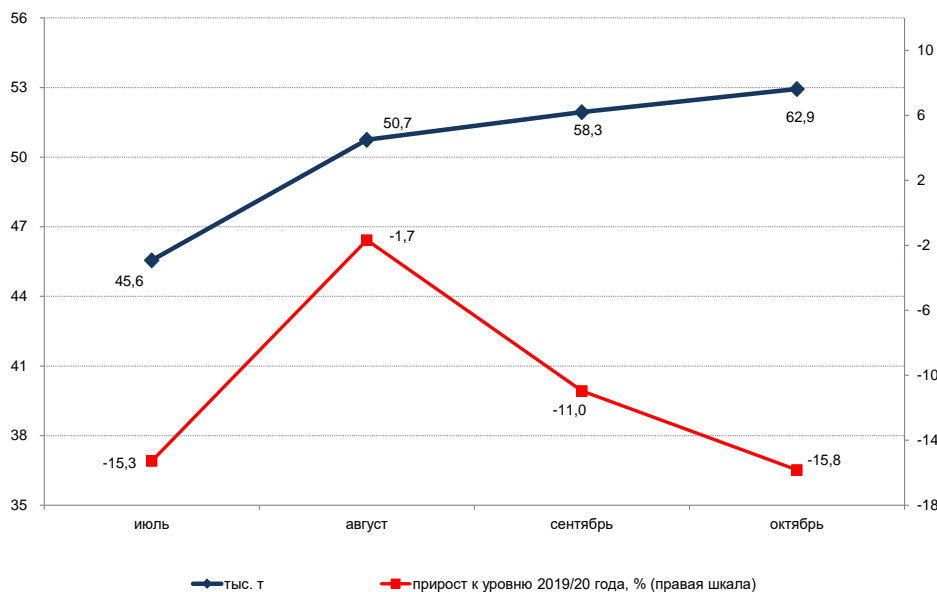
уменьшился объем переработки пшеницы на муку и крупу по сравнению уровнем прошлого года



Производство пшеничной муки в России в 2020/21 зерновом году



Производство ржаной муки в России в 2020/21 зерновом году





Потребление зерна на комбикорма составило почти 3,09 млн т (-0,3% к уровню 2019/20 года). При этом потребление ячменя выросло до 595,9 тыс. т (+37,9%), кукурузы — до 465,3 тыс. т (+0,9%), а пшеницы — снизилось до 1,93 млн т (-6,1%). Производство комбикормов за этот период достигло исторического максимума и превысило 10,3 млн т (+3,4%).

К 1 декабря численность свиней в сельскохозяйственных организациях составила 23,6 млн голов, увеличившись по сравнению с показателем на 1 декабря 2019 года на 5,2% (+6,2% к уровню на 1 ноября, +5,9% к уровню на 1 октября). поголовье птицы составило 434 млн голов, что на 3,3% ниже показателя 2019 года (+0,3% к уровню на 1 ноября, +0,6% к уровню на 1 октября).

Объем прочей переработки зерна (на спирт, солод, крахмал) достиг 1,44 млн т (+6,2%), в том числе прочая переработка пшеницы составила 494,6 тыс. т (+13,9%), ячменя — 439,0 тыс. т (+17,2%), кукурузы — 417,1 тыс. т (-7,7%).

на

37,9%

выросло потребление ячменя на комбикорма

на

5,2%

выросла численность свиней в сельскохозяйственных организациях за год

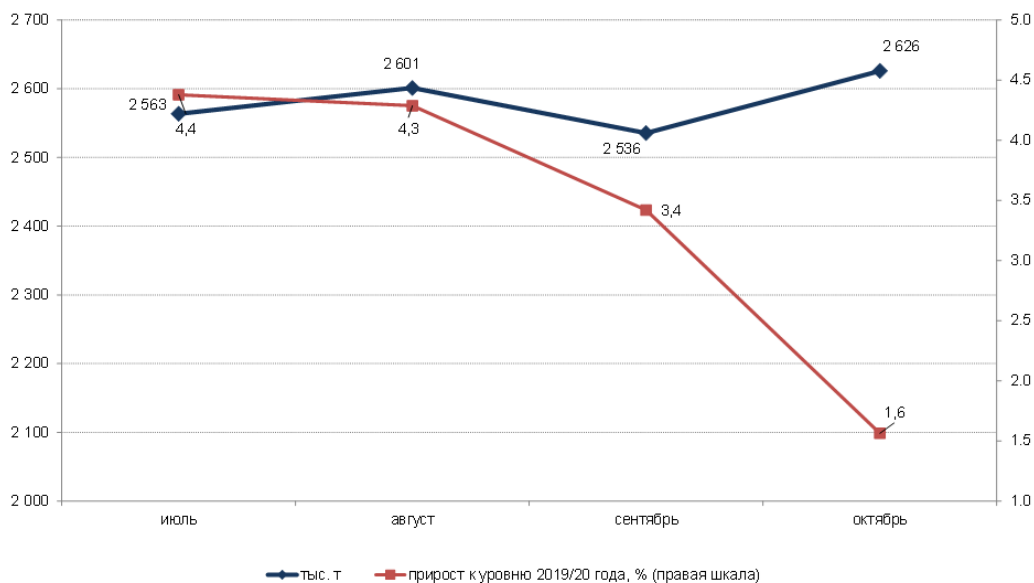
на

6,2%

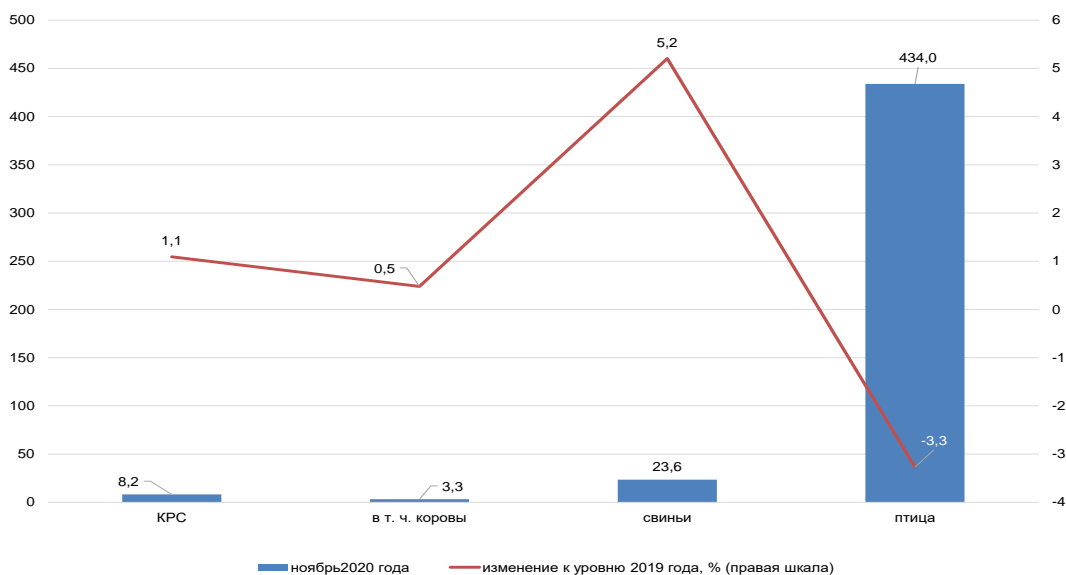
увеличилось потребление зерна на прочую переработку



Производство комбикормов в России в 2020/21 зерновом году



Поголовье скота и птицы на конец отчетного периода, млн голов





Остатки зерна

По данным Росстата, ноябрьские отгрузки зерна сельскохозяйственными организациями России выросли по сравнению с прошлогодним уровнем и достигли трехлетнего максимума. В ноябре сельхозпроизводители отгрузили 6,75 млн т зерна (+0,38 млн т, или +6,0%, к уровню ноября 2019 года). Ноябрьские отгрузки пшеницы также заметно увеличились и достигли трехлетнего максимума. Было отгружено 4,30 млн т пшеницы (+0,50 млн т, или +13,1%). За июль — ноябрь отгрузки зерна и пшеницы достигли исторических максимумов и составили почти 42,0 млн т (+3,3 млн т, или +8,5%) и 29,0 млн т (+2,8 млн т, или +10,3%) соответственно.

К 1 декабря 2020 года запасы зерна в сельскохозяйственных организациях России (без малых предприятий) оказались выше прошлогодних и достигли трехлетнего максимума, составив 29,4 млн т (+1,74 млн т, или +6,3%, к уровню прошлого года). В том числе запасы пшеницы в сельскохозяйственных организациях составили 16,4 млн т (+2,46 млн т, или +17,6%) и также достигли трехлетнего максимума.

Самые высокие запасы зерна в целом и пшеницы в частности в сельскохозяйственных организациях приходятся на ЦФО: 11,11 млн т и 6,21 млн т соответственно. В этом же округе зафиксирован наибольший абсолютный прирост запасов всего зерна и пшеницы по сравнению с уровнем прошлого года (+2,36 млн т и +2,16 млн т). В ПФО запасы всего зерна и пшеницы увеличились на 0,86 млн т и 0,89 млн т соответственно.

на
6,3%

выше
прошлого
уровня
запасы
зерна в
сельхоз-
организациях
(без малых
предприятий)

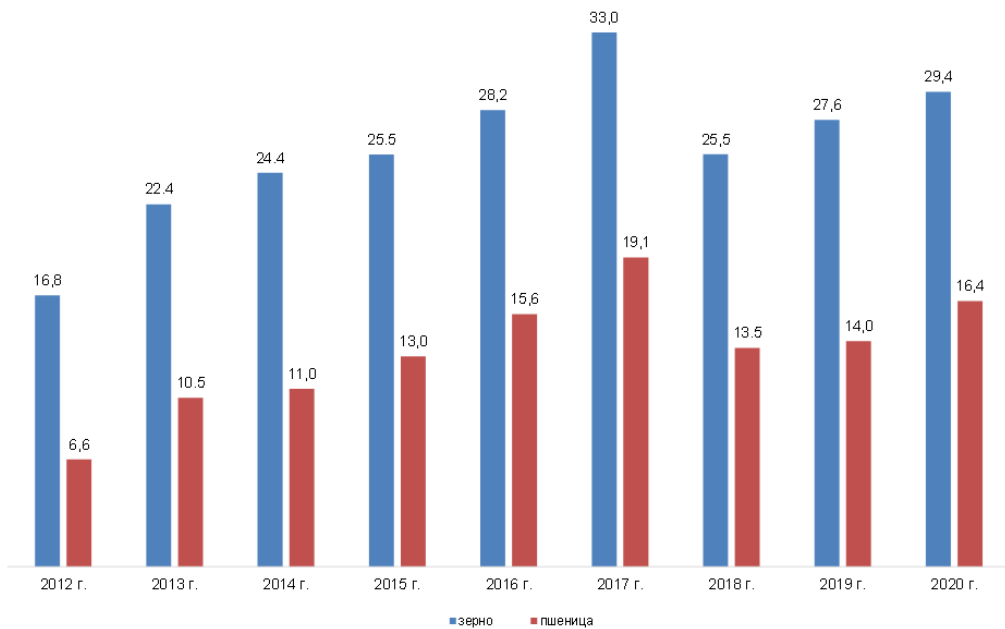
на
17,6%

выше
прошлого
уровня
запасы
пшеницы
в сельхоз-
организациях
(без малых
предприятий)



Запасы зерна и пшеницы снизились по сравнению с прошлогодними в СКФО (-0,52 млн т и -0,35 млн т соответственно). В ЮФО, УФО и СФО запасы зерна уменьшились на 0,39 млн т, 0,22 млн т и 0,21 млн т соответственно.

Остаток продукции в сельскохозяйственных организациях, не относящихся к субъектам малого предпринимательства, на конец ноября, млн т



Остаток продукции в сельскохозяйственных организациях, не относящихся к субъектам малого предпринимательства, на 1 декабря 2020 года

Федеральный округ	Зерно, всего		Пшеница	
	млн т	изменение к уровню 2019 г., %	млн т	изменение к уровню 2019 г., %
Центральный	11,11	27,0	6,21	53,3
Северо-Западный	0,59	-11,6	0,33	-2,1
Южный	4,51	-7,9	2,75	-4,4
Северо-Кавказский	1,62	-24,2	1,05	-25,2
Приволжский	6,14	16,3	3,08	40,5
Уральский	1,51	-12,7	0,76	-7,5
Сибирский	3,62	-5,4	2,13	-1,1
Дальневосточный	0,28	-20,6	0,10	-12,3



К 1 декабря 53,2% пшеницы в сельскохозяйственных организациях России приходится на десять регионов: три южных (Краснодарский и Ставропольский края, Ростовская область), шесть регионов ЦФО (Липецкая, Белгородская, Курская, Тамбовская, Воронежская и Орловская области), а также Красноярский край. Самые большие запасы зерна в этой группе предприятий хранятся в хозяйствах Краснодарского края (1,24 млн т, или на 1,3% меньше, чем на 1 декабря 2019 года).

На втором месте Ставропольский край (1,02 млн т, -25,1%), на третьем — Ростовская область (953 тыс. т, -13,2%).

По данным Росстата, к 1 ноября суммарные запасы зерна в сельскохозяйственных (без малых предприятий), заготовительных и перерабатывающих организациях России составили 48,8 млн т, что на 2,6 млн т (на 5,6%) больше, чем на ту же дату в 2019-м.

За вычетом зерна государственного интервенционного фонда (ГИФ) запасы в организациях данных категорий стали максимальными за три года и составили почти 48,6 млн т, что на 4,3 млн т (на 9,7%) больше, чем на ту же дату в 2019 году.

на
9,7%

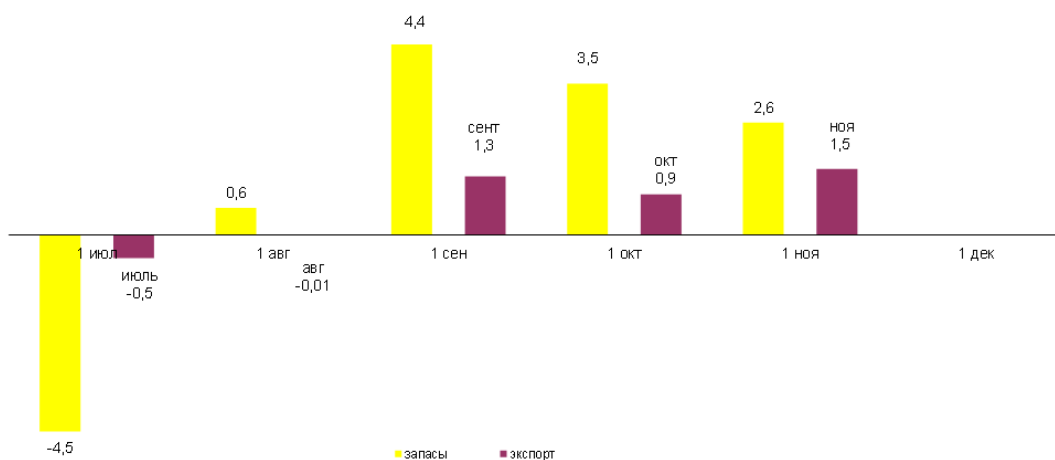
выше
прошлогодних
запасы зерна
в сельско-
хозяйственных
(без малых)
и перерабатывающих
организациях РФ
(без ГИФ)
на 1 ноября



Наличие зерна в сельскохозяйственных, заготовительных и перерабатывающих организациях (без малых) в 2012–2020 годах (на 1 ноября), млн т

	2012	2013	2014	2015	2016	2017	2018	2019	2020
Всего зерна	32,88	36,26	42,91	43,74	48,03	56,35	47,60	46,22	48,81
в т. ч. в сельхозорганизациях	19,32	24,67	28,33	29,21	31,31	36,36	29,97	31,61	33,56
в заготовительных и перерабатывающих организациях	13,57	11,59	14,58	14,52	16,72	20,00	17,62	14,61	15,25
в ГИФ	4,75	0,90	1,57	1,84	3,41	3,97	3,40	1,95	0,22
в заготовительных и перерабатывающих организациях без ГИФ	8,81	10,69	13,02	12,68	13,31	16,03	14,22	12,65	15,02
всего зерна без ГИФ	28,13	35,36	41,34	41,89	44,62	52,38	44,19	44,27	48,58

Изменение экспорта и запасов зерна в сельскохозяйственных (без малых), заготовительных и перерабатывающих организациях РФ в 2020/21 г. к уровню 2019/20 г., млн т



Запасы зерна в заготовительных и перерабатывающих организациях к 1 ноября составили 15,25 млн т — на 0,64 млн т, или на 4,4%, больше, чем на соответствующую дату годом ранее.



За вычетом зерна ГИФ запасы в заготовительных и перерабатывающих организациях достигли 15,02 млн т, что выше прошлогоднего уровня на 2,37 млн т (на 18,7%).

По сравнению с показателем на начало ноября прошлого года запасы фуражной пшеницы увеличились на 230 тыс. т (+6,9%), продовольственной ржи — на 160 тыс. т (+63,3%), ячменя — на 97 тыс. т (+4,7%). Одновременно запасы кукурузы снизились на 241 тыс. т (-21,5%).

на
18,7%

выше прошлогодних коммерческие запасы зерна в заготовительных и перерабатывающих организациях России

Наличие зерна в заготовительных и перерабатывающих организациях Российской Федерации в 2015–2020 годах (на 1 ноября), тыс. т

Товар	2015	2016	2017	2018	2019	2020
Зерно, всего	14 523	16 723	19 999	17 616	14 608	15 246
в том числе:						
Продовольственная пшеница	7 475	8 314	11 038	9 669	7 244	7 648
Продовольственная рожь	452	542	572	514	252	412
Пригодное на фуражные цели	6 325	7 684	8 236	7 237	6 947	6 979
в том числе:						
Фуражная пшеница	2 792	4 202	4 615	4 067	3 332	3 561
Кукуруза	1 460	1 292	1 011	791	1 119	878
Ячмень	1 760	1 863	2 225	1 917	2 049	2 145
Фуражная рожь	64	60	60	53	55	71
Овес	143	139	166	181	148	142
Прочее	106	128	159	228	246	182

Запасы продовольственной пшеницы в заготовительных и перерабатывающих организациях составили почти 7,65 млн т и увеличились на 404 тыс. т (на 5,6%). За счет продажи зерна из ГИФ коммерческие запасы продовольственной пшеницы в заготовительных и перерабатывающих организациях России к 1 ноября выросли по сравнению с прошлым годом на 2,0 млн т (на 37,1%) и составили почти 7,45 млн т.

на
37,1%

выше прошлогодних коммерческие запасы продовольственной пшеницы в заготовительных и перерабатывающих организациях



Наличие продовольственной пшеницы в заготовительных и перерабатывающих организациях России в 2012–2020 годах (на 1 ноября), тыс. т

	2012	2013	2014	2015	2016	2017	2018	2019	2020
Всего	7 571	5 819	7 086	7 475	8 314	11 038	9 669	7 244	7 648
В том числе ГИФ	3 952	955	1 053	1 300	2 799	3 217	2 747	1 810	201
Коммерческие запасы	3 619	4 864	6 033	6 176	5 515	7 821	6 923	5 434	7 447

Самые высокие запасы зерна в целом и пшеницы в частности в заготовительных и перерабатывающих организациях приходятся на Южный федеральный округ (4,08 млн т, или +12,1%, к уровню прошлого года, и 3,45 млн т, или +22,1%, соответственно). Наибольшее снижение запасов пшеницы зарегистрировано в СФО (на 662 тыс. т, или на 32,7%) и СКФО (на 216 тыс. т, или на 32,5%).

на
22,1%

выше прошлогодних запасы пшеницы в заготовительных и перерабатывающих организациях ЮФО

Остаток продукции в заготовительных и перерабатывающих организациях на 1 ноября 2020 года

Федеральный округ	Зерно, всего		Пшеница	
	млн т	изменение к уровню 2019 г., %	млн т	изменение к уровню 2019 г., %
Центральный	4,06	-1,2	2,74	4,9
Северо-Западный	0,57	77,9	0,48	107,7
Южный	4,08	12,1	3,45	22,1
Северо-Кавказский	0,64	-28,9	0,45	-32,5
Приволжский	3,51	43,8	2,28	40,4
Уральский	0,64	-16,9	0,42	-25,1
Сибирский	1,73	-27,7	1,36	-32,7
Дальневосточный	0,02	-37,7	0,01	-41,9



К 1 ноября почти 64,5% продовольственной пшеницы в заготовительных и перерабатывающих организациях России (с учетом ГИФ) приходится на десять регионов: три южных (Краснодарский и Ставропольский края, Ростовская область), два приволжских (Волгоградская и Саратовская области), два сибирских (Алтайский край и Омская область), а также на Курскую и Оренбургскую области, Санкт-Петербург. Самые большие запасы зерна в этой группе предприятий хранятся у заготовителей и переработчиков Краснодарского края (1 462 тыс. т, на 47% больше, чем на 1 ноября 2019 года). На втором месте Ростовская область (844 тыс. т, +62%), на третьем — Волгоградская (485 тыс. т, +30%).

МИРОВОЙ РЫНОК

С 13 ноября по 14 декабря цены на мировом рынке зерна изменились разнонаправленно. Поводом к росту цен на пшеницу стало увеличение экспортного спроса, а также снижение в декабрьском отчете Министерством сельского хозяйства США (USDA) прогноза конечных запасов пшеницы в мире и введение Россией экспортной пошлины на пшеницу в размере 25 евро/т с 15 февраля по 30 июня 2021 года. С другой стороны, понижающее давление на стоимость пшеницы оказало увеличение прогнозов валового сбора в Австралии и Канаде. Американское аграрное ведомство в декабрьском отчете повысило оценку мирового урожая пшеницы (+1,3 млн т к ноябрьской оценке) и ячменя (+0,8 млн т) в 2020/21 зерновом году.



Прогноз по пшенице был повышен из-за увеличения урожая в Австралии (+1,5 млн т) и России (+0,5 млн т). Одновременно урожай был понижен для ЕС (-0,75 млн т).

Оценка валового сбора кукурузы была понижена на 1,1 млн т в основном за счет Аргентины (-1,0 млн т к ноябрьской оценке), ЕС (-0,5 млн т) и Канады (-0,44 млн т). Прогноз урожая кукурузы на Украине был повышен на 1,0 млн т.

Оценка валового сбора ячменя повышена в Австралии (+0,5 млн т) и Канаде (+0,34 млн т), но понижена в ЕС (-0,1 млн т).

Декабрьские оценки конечных запасов пшеницы, ячменя и кукурузы были понижены по сравнению с ноябрьскими на фоне роста прогнозов потребления. При этом USDA по-прежнему ожидает, что конечные запасы ячменя и пшеницы вырастут по сравнению с прошлым сезоном, а кукурузы — снизятся.

Цены на пшеницу и ячмень в ЕС повысились на фоне роста экспорта и укрепления курса евро.

Поддержку ценам оказало также снижение курса доллара к корзине валют до минимума с апреля 2018 года.

Кукуруза подешевела на фоне улучшения агрометеорологических условий сева в Южной Америке. Кроме того, в США снизился спрос на биоэтанол. На неделе с 20 по 27 ноября производство биоэтанола уменьшилось на 1,6% к уровню предыдущей недели и на 6,7% к уровню прошлого года. Запасы за неделю увеличились на 5,4%, до пятинедельного максимума.



Цена наиболее активного мартовского фьючерса на пшеницу в Чикаго с 7 по 14 декабря увеличилась на 3,3%, в Канзасе — на 3,1%. Цена на мартовскую кукурузу на бирже CME не изменилась. Мартовский контракт на причерноморскую пшеницу на CME подорожал на 3,2%. Цена мартовского фьючерса на французскую пшеницу на EURONEXT с 7 по 14 декабря выросла на 2,5%, а долларовой эквивалент подорожал на 2,8% из-за укрепления евро к доллару на 0,3%.

на

3,2%

подорожал мартовский контракт на причерноморскую пшеницу на CME с 7 по 14 декабря

Цены биржевого рынка, мартовские фьючерсы, долл. США/т

Страна, товар, биржа	14 декабря	К уровню на 7 декабря
США, пшеница SRW, CME	218,1	8,2
США, пшеница HRW, CME	212,7	13,4
ЕС, пшеница, EURONEXT	250,8	6,8
США, кукуруза, CME	165,1	-0,1
Черноморская пшеница (Platts), CME	260,0	8,0
Черноморская кукуруза (Platts), CME	227,0	0,0

Фьючерсные котировки причерноморского зерна, CME (Platts), долл. США/т

Месяц поставки	пшеница		кукуруза	
	7 декабря	14 декабря	7 декабря	14 декабря
Декабрь	252,8	253,8	228,8	227,5
Январь	254,0	259,5	227,3	226,8
Февраль	253,0	260,0	226,0	226,3
Март	252,0	260,0	227,0	227,0


Мировой спотовый рынок, пшеница мукомольная, FOB, долл. США/т*

Товар, страна, порт	14 декабря	К уровню на 7 декабря	К уровню на 13 ноября	К уровню на 13 декабря 2019 г.
Аргентина, 12% протеина, Парана	274	11	9	73
Австралия, ASW, Аделаида*	247	9	6	-0
Россия, 12,5% протеина, Новороссийск	255	1	2	40
Франция, Supérieur (A2), Руан	263	6	7	55
Румыния, 12,5% протеина, Констанца	257	2	2	43
США, HRW 11,5% протеина, Мекс. залив	267	6	-7	47
США, SRW, Мекс. залив	267	7	-1	25

* Здесь и далее источник — Международный совет по зерну (IGC)

Мировой спотовый рынок, пшеница фуражная, FOB, долл. США/т

Товар, страна, порт	14 декабря	К уровню на 7 декабря	К уровню на 13 ноября	К уровню на 13 декабря 2019 г.
Украина, Черное море	249	0	1	45
Франция, Руан	260	6	7	54

Мировой спотовый рынок, кукуруза, FOB, долл. США/т

Товар, страна, порт	14 декабря	К уровню на 7 декабря	К уровню на 13 ноября	К уровню на 13 декабря 2019 г.
Аргентина, Парана	228	1	6	58
Украина, Черное море	228	1	-6	60
Бразилия, Паранагуа	236	-2	8	55
Франция, атлант. побережье	241	3	3	53
США, Мекс. залив	215	-4	-4	44

Мировой спотовый рынок, ячмень, FOB, долл. США/т

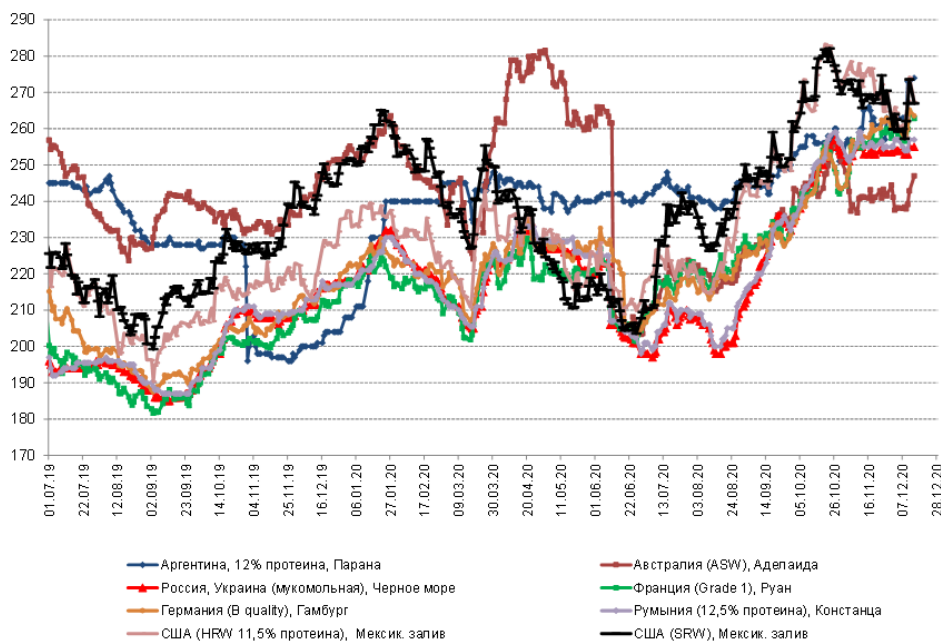
Товар, страна, порт	14 декабря	К уровню на 7 декабря	К уровню на 13 ноября	К уровню на 13 декабря 2019 г.
Аргентина, Парана	230	0	0	52
Австралия, Аделаида	197	-5	-18	-19
Россия, Украина, Черное море	216	1	4	30
Франция, Руан	249	6	8	60



Индексы ставок морского фрахта

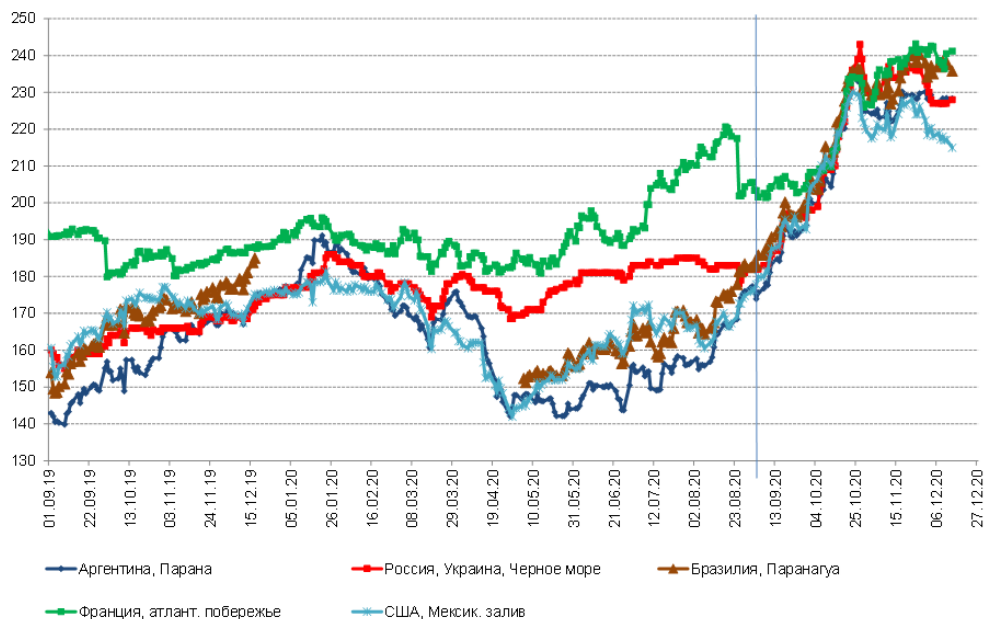
Индекс	8 декабря	К уровню на 1 декабря	К уровню на 10 декабря 2019 г.
IGC Black Sea sub-Index (субиндекс ставок фрахта на перевозки зерна и масличных в Черноморском регионе, рассчитываемый Международным советом по зерну)	117,5	-3,7	-32,9
IGC Grains and Oilseeds Freight Index (индекс ставок фрахта на перевозки зерна и масличных, рассчитываемый Международным советом по зерну)	110,9	-3,5	-9,6

Мировые цены на мукомольную пшеницу в 2019/20 и 2020/21 гг., FOB, долл. США

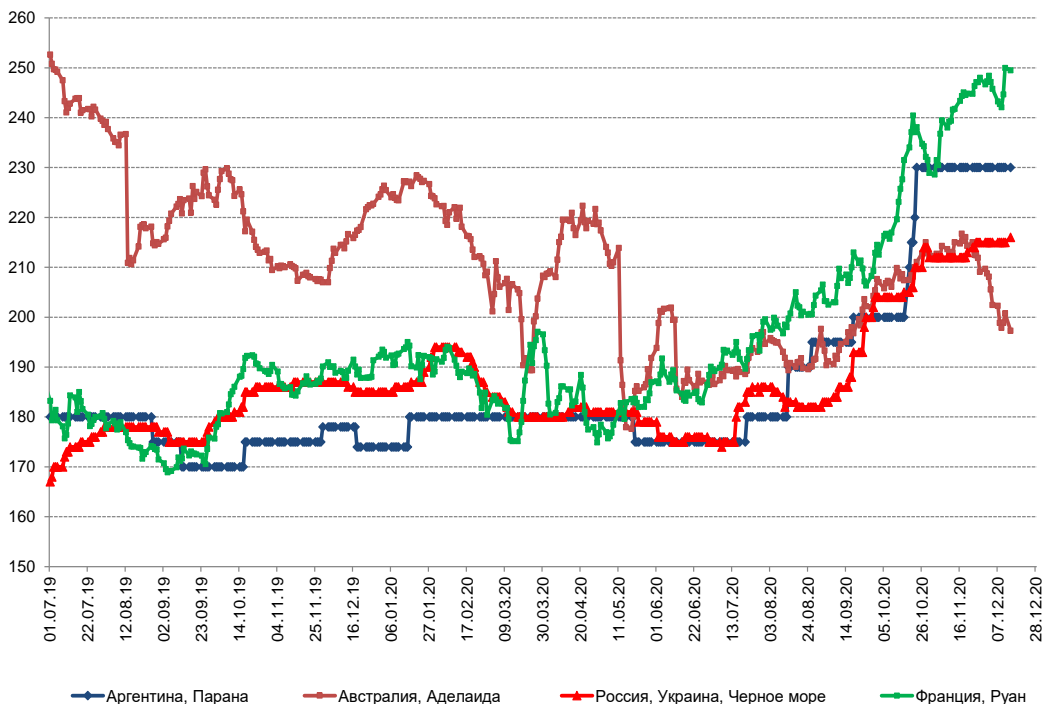




Мировые цены на кукурузу в 2019/20 и 2020/21 гг., FOB, долл. США/т



Мировые цены на фуражный ячмень в 2019/20 и 2020/21 гг., FOB, долл. США/т





США

С 26 ноября по 3 декабря экспортные нетто-продажи американской пшеницы выросли, оказались заметно выше ожиданий рынка и составили 616,5 тыс. т (+38% к уровню предыдущей недели и +42% к среднему уровню за четыре недели). Суммарные экспортные заявки на пшеницу в сезоне-2020/21 (стартовал в США 1 июня) превысили 19,1 млн т (+12,7% к уровню сезона-2019/20). Экспорт пшеницы с 1 июня по 3 декабря составил более 12,9 млн т (+1,2%).

Экспортные нетто-продажи американской кукурузы немного снизились и составили 1,36 млн т (-1% к уровню предыдущей недели и +7% к среднему уровню за четыре недели). Суммарные экспортные заявки на кукурузу в сезоне-2020/21 (с 1 сентября) превысили 39,6 млн т (в 2,6 раза больше, чем в сезоне-2019/20). Экспорт кукурузы с 1 сентября по 3 декабря достиг 11,1 млн т (+61%).

Уборка кукурузы и сев озимой пшеницы под урожай 2021 года в США завершены. Состояние посевов озимой пшеницы улучшилось, но остается хуже, чем в прошлом году: доля посевов в хорошем и отличном состоянии к 29 ноября составила 46% (+3 п. п. к уровню предыдущей недели и -6 п. п. к уровню прошлого года).

ЕС

Темпы экспорта зерна из ЕС заметно выросли, но остаются ниже прошлогодних. С 1 июля по 13 декабря экспортировано свыше 11,7 млн т пшеницы (-18% к 15 декабря 2019 года), в том числе 11,6 млн т мягкой пшеницы (-17%) и 110 тыс. т дурума (-70%).

12,9

млн т

пшеницы
экспортировали
США
с 1 июня
по 3 декабря
2020 года

на

18%

снизился
экспорт
пшеницы из ЕС
с 1 июля
по 13 декабря
2020 года
по сравнению
с уровнем
прошлого года



Экспорт ячменя за этот период составил почти 3,5 млн т (-8%).

Франция

Сев озимой пшеницы и ячменя под урожай 2021 года завершен. За последнюю отчетную неделю (с 23 по 30 ноября) состояние посевов не изменилось и остается заметно лучше, чем в прошлом году. К 30 ноября доля посевов пшеницы в хорошем и отличном состоянии составила 96% (0 п. п. к уровню предыдущей недели и +23 п. п. к прошлогоднему уровню), ячменя — 94% (0 п. п. к уровню предыдущей недели и +20 п. п. к прошлогоднему уровню). Площадь сева мягкой озимой пшеницы составила 4,7 млн га (+12,4% к уровню прошлого года и -1,9% к среднему уровню за пять лет), озимого ячменя — достигла 1,26 млн т (+6,6% и -5,7%).

Украина

Экспорт зерна с Украины идет медленнее, чем в прошлом году. С 1 июля по 14 декабря из страны экспортировано свыше 23,4 млн т зерновых и зернобобовых культур (-4,3 млн т к уровню прошлого года), в том числе пшеницы — 12,1 млн т (-2,0 млн т), ячменя — 3,7 млн т (+47 тыс. т), кукурузы — свыше 7,0 млн т (-2,6 млн т). На Украине практически завершена уборка поздних зерновых культур. Кукуруза к 14 декабря убрана на 98,1% площади, намолот составил 29,8 млн т при урожайности 55,7 ц/га.

Австралия

Австралийское правительственное агентство ABARES повысило прогноз валового сбора пшеницы в Австралии почти до 31,2 млн т (+2,3 млн т к сентябрьскому прогнозу и +16,0 млн т к уровню прошлого года).

12,1

млн т

пшеницы
экспортировала
Украина
с 1 июля
по 14 декабря



Аргентина

По данным биржи Буэнос-Айреса, в Аргентине к 10 декабря пшеница обмолочена с 54% посевной площади (61% в прошлом году, 52% в среднем за последние пять лет).

ПРОГНОЗЫ

На мировом рынке по-прежнему сохраняется высокий уровень предложения зерна. В ближайшие недели понижающее давление на мировые цены будет оказывать поступление на рынок нового урожая кукурузы, пшеницы, ячменя из США, Канады, ЕС, Австралии, России и с Украины.

В декабрьском отчете USDA ожидает роста мирового урожая кукурузы по сравнению с прошлым годом почти на 2,5%, пшеницы — на 1,2%, ячменя — на 0,2%. USDA прогнозирует валовой сбор пшеницы в мире в сезоне-2020/21 на рекордном уровне — почти 773,7 млн т, что на 9,2 млн т выше, чем в сезоне-2019/20. Одновременно USDA ожидает, что мировое потребление пшеницы будет ниже валового сбора, что приведет к росту конечных запасов этой культуры до рекордного уровня — 316,5 млн т (+15,9 млн т по сравнению с прошлогодним уровнем).

Также USDA прогнозирует рекордный урожай кукурузы в мире — свыше 1 143 млн т (+27,4 млн т к уровню сезона-2019/20). При этом ведомство ожидает, что мировое потребление кукурузы будет больше валового сбора, что приведет к снижению конечных запасов кукурузы до шестилетнего минимума — 289,0 млн т (-14,5 млн т).

на
2,5%

увеличится урожай кукурузы в мире в сезоне-2020/21, согласно прогнозу USDA

на
1,2%

увеличится урожай пшеницы в мире в сезоне-2020/21, согласно прогнозу USDA

на
0,2%

увеличится урожай ячменя в мире в сезоне-2020/21, согласно прогнозу USDA



Валовой сбор ячменя в мире, согласно оценке USDA, увеличится до 157,2 млн т (+0,3 млн т к прошлому сезону), но мировой спрос ожидается ниже валового сбора. В результате USDA прогнозирует рост конечных запасов ячменя до четырехлетнего максимума — 20,0 млн т (+0,4 млн т).

Существенное влияние на конъюнктуру рынка могут оказать неблагоприятные агрометеорологические условия: их ухудшение в ключевых регионах мира может оказать поддержку ценам. На рынок продолжают влиять и условия проведения сева озимой пшеницы под урожай 2021 года в Северном полушарии.

По данным Всемирной метеорологической организации (ВМО), развивается природный феномен Ла-Нинья, который, как ожидается, продлится до следующего года и может стать самым мощным за последние 10 лет. Явление Ла-Нинья связано с более низкой, чем обычно, температурой поверхности моря в центральной и восточной частях тропического Тихого океана. Как правило, во время Ла-Нинья осадки в Юго-Восточной Азии, Южной Африке, Индии и Австралии выпадают сверх нормы, а более сухая погода наблюдается в Аргентине, Европе, Бразилии и на юге США.

Низкие темпы роста мировой экономики (МВФ ожидает, что в 2020 году спад мировой экономики составит 4,4%) продолжают оказывать свое влияние на цены зерновых культур в ближайшие месяцы.



Фактором неопределенности являются планы закупки зерна основными странами-импортерами. На фоне роста заболеваемости COVID-19 они могут увеличить объемы импорта для создания страховых запасов зерна, опасаясь возможных сбоев в цепочках поставок. В случае ухудшения агрометеорологических условий спрос вырастет еще больше. Это может привести к сохранению тенденции роста цен, несмотря на более чем достаточный уровень предложения зерна на мировом рынке. Однако даже при этом варианте развития событий по прошествии времени мировой спрос снизится и цены упадут.

Российский рынок ожидает второго по размеру урожая зерна в 2020 году. В частности, прогнозируется сбор не менее 83 млн т пшеницы (74,45 млн т в 2019 году).

Несмотря на рекордно высокий экспорт, запасы пшеницы в России намного превышают внутренние потребности. К 1 декабря 2020 года запасы пшеницы в сельскохозяйственных организациях России стали вторыми в истории и уступают только показателю на 1 декабря 2017 года.



Для сохранения конкурентоспособности российской пшеницы на мировом рынке после введения пошлины внутренние цены должны снизиться. Так, по оценке «Центра Агроаналитики», внутренние цены производителей могут снизиться на 70-90% от размера пошлины, а экспортные — вырасти на 10-30% от размера пошлины.

Несмотря на введение ограничений, Россия останется крупнейшим экспортером пшеницы в мире в текущем сезоне. На конечные объемы экспорта может отрицательно повлиять возможное ухудшение состояния озимой пшеницы и укрепление курса рубля.

ОБРАТНАЯ СВЯЗЬ

Обзор подготовлен направлением растениеводства отдела отраслевого анализа ФГБУ «Центр Агроаналитики».

Связаться с автором:

rbulavin@spcu.ru

Любое цитирование информации, представленной в обзоре, допускается только со ссылкой на первоисточник. В случае если первоисточник не указан, правообладателем информации является ФГБУ «Центр Агроаналитики».

Запросить более детальное исследование рынка с прогнозами развития или анализ внешнеэкономической деятельности (подготавливаются на коммерческой основе) можно по тел. +7 (495) 232-68-00 (доб. 2087), e-mail com@spcu.ru либо с помощью [формы обратной связи на сайте](#).

Будем рады любым вопросам и предложениям!

Отдел внешних связей:

press@spcu.ru

www.specagro.ru